

Genskabelse af 24 hektar vådområde i Lumby Inddæmmede Strand - et års undersøgelse af fuglelivet

Meddelelse nummer 2 vedrørende Lumby Inddæmmede Strand



Rapport udarbejdet af Kurt Due Johansen, maj 2026.

I 2024 blev der genskabt et yderligere naturområde med 10 hektar sø og 14 hektar eng, ”Lumby Strands Eng sø”. Arealet blev genskabt med henblik på at fjerne kvælstof fra dræns vandet i området.

I 2025 blev området solgt til to privatpersoner. Det ene område blev afgræsset af kreaturer, mens det andet var uden drift, og derfor groede til.

I 2025 blev fuglelivet fulgt i Lumby Strands Eng sø med i alt 54 besøg januar til december.

Der udviklede sig et rigt fugleliv i Lumby Strands Eng sø. Ynglefuglene rummede blandt vige, rødben, strandkade og yngleforsøg af lille præstekrave. Desuden ynglende gråstrubet lappedykker. Trækgæsterne domineredes af lille lappedykker, grågåse, bramgåse, svømmeænder, troldand samt mange vadefugle.

Udover fuglene, indvandrede en meget stor bestand af grøn frø. Der var utallige guldsmede og vandnymfer.

Det anbefales i rapporten at forsøge at få ejeren af det areal, som ikke afgræsses, til at få græsset sine arealer. Græsses de ikke, vil søen ende med at blive domineret af Tagrør. Og de vadefugle, som stadig yngler, vil forsvinde.

Rapporten er nummer 2 ud af 3 rapporter. Den første rapport blev lavet, for at få opbakning til, at Lumby Inddæmmede Strand blev udlagt som natur. Dette projekt er nu stoppet. I den del som hører til Odense Kommune, blev det anbefalet at satse på at etablere ferske enge til afgræsning. Derimod stillede rapporten skarpt på, at der i Nordfyns Kommunes del af inddæmningen blev etableret et stort søsystem mod nord, på ca. 100 hektar, med tilstødende store enge. Det blev foreslået, at den tidligere Ø Hasselø blev lagt ud i græs og gravet et antal vandhuller.

Rapport nummer 3, som snarest følger, ”står på ryggen” af rapport nr to’s resultater af fugletællingerne. Tællinger der viser, at genopretning i Lumby Inddæmmede Strand giver et overordentlig positivt signal og højner biodiversiteten kraftigt. Derfor foreslår nærværende rapport, at en endnu større genopretning af Nordfyns Kommunes del af Lumby Inddæmmede Strand - i form af en stor sø med enge - gennemføres. Det vil kunne tiltrække mange i dag forsvundne fuglearter ved Odense Fjord, og vil råde delvis bod på, at der er forsvundet 30.000 trækfugle i form af vandfugle.



De dyrkede arealer i Lumby Inddæmmede Strand, før genskabelse af søen. Se det med rødt indrammede areal, som viser arealet, før vandet løb ind i området. Remisen i området blev fældet. Foto Viggo Lind.

Lumby Inddæmmede Strand, året før etableringen af Lumby Strands Engsø

Før etableringen af det 24 hektar store sø,- og engområde, som blev etableret i 2024, og som havde sit første hele år som genskabt naturområde i 2025, var stort set hele Lumby Inddæmmede Strand opdyrket, bortset fra det i 2016 genoprettede område, "Havnesøen".

Der lå rester af de værdifulde strandenge ved Sylten samt ganske smalle udyrkede arealer lige syd for diget, op til Lunde Å.

Dele af Lumby Inddæmmede Strand er inddraget til skydebane (Strandager Skydebane) og model-flyveplads, spulebassin og storlosseplads.

Summa-summarum: Lumby Inddæmmede Strand er et kolossalt ødelagt – tidligere internationalt vigtigt naturområde, som ved genopretning af vådområder, har fået lidt af sin biodiversitet tilbage.

Havnesøen etableret i 2016

2016 etablerede Odense Havn, som nævnt, et ca. 10 hektar stort vådområde, "Havnesøen", bestående af ca. 6 hektar lavvandet sø omgivet af enge. Da engene ikke blev plejet ved anlæggelsen af søen, groede de lynhurtigt til med enten Tagrør eller Gråpopler m.v.

Havnesøen blev hurtigt en vigtig naturlokalitet med diverse ynglefugle – toppet lappedykker, knopsvane, grågåås, gråand, skeand og blishøne.

I træktiden var området især vigtigt for troldand (op til flere end 1.000 fugle), krikand (maksimalt 400 fugle) og skeand (85 fugle).

I forbindelse med optællingerne i 2025 i Lumby Strands Engsø, var det planen også at optælle fuglene i Havnesøen, men indhegning til afgræsning og Odense Havns "nej" til at færdes op til søen i forbindelse med optællinger, har gjort, at Havnesøens fugle ikke er optalt i 2025.

Etablering af søen i Lumby Inddæmmede Strand – fremtidigt "Lumby Strands Engsø"

I 2024 blev etableringen af det 24 hektar store naturområde, som ligger klos op ad "Havnesøen", påbegyndt.

I 2025 var søen helt fyldt op med vand og året var dermed det første hele år, hvor søen lå der, genskabt!



Engsøen set fra vest. Endnu ny og ikke tilgroet med Tagrør og andre høje vækster – en fin vadefuglelokalitet.

Beskrivelse

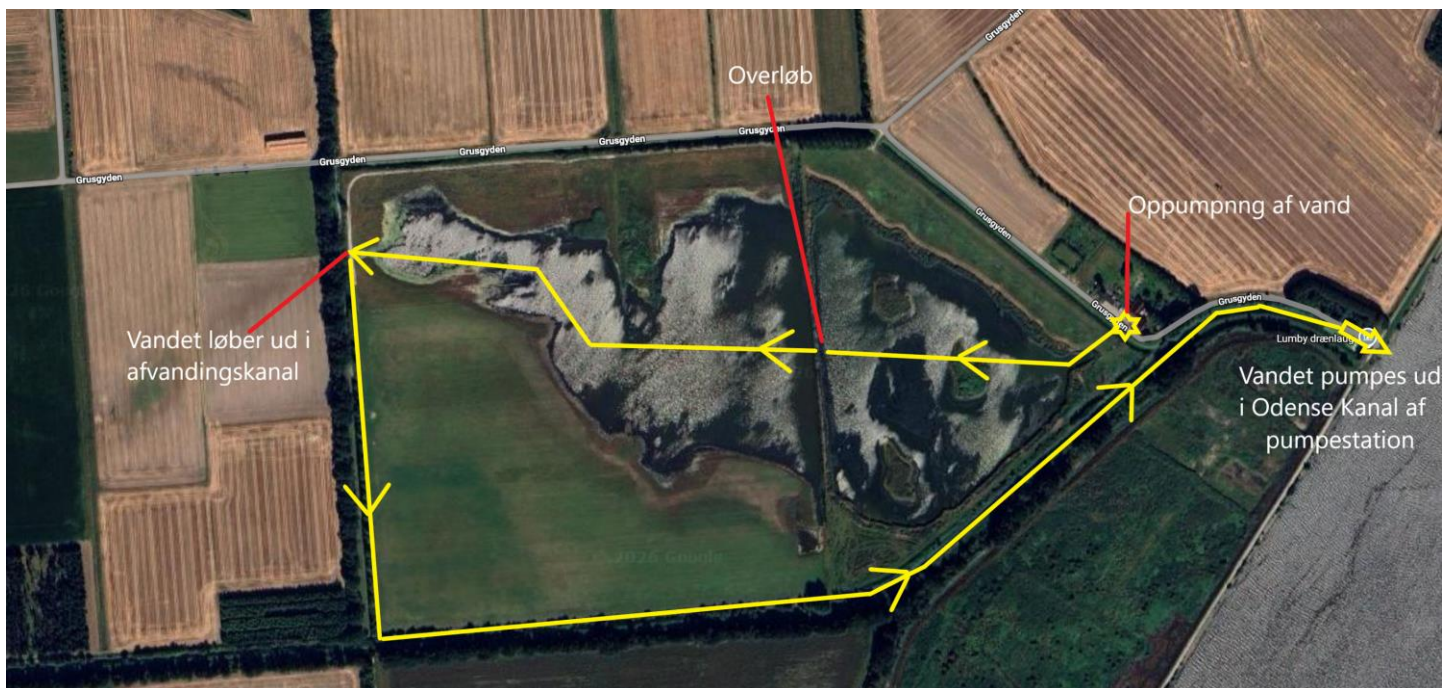
Den genskabte sø – herefter kaldet *Lumby Strands Engsø* -er særdeles lavvandet.

Vandstanden er dog fuldstændig stabil, og ændrer sig ikke, heller ikke i løbet af sommerens store fordampning. Det skyldes, at søen ”fødes” af tilpumpet vand fra Havnesøen.

Nabosøen, Havnesøen, får sit vand fra en elektrisk pumpe, der suger vand op fra en af områdets afvandingskanaler.

Efter opsugning af vandet fra afvandingskanalen, løber det igennem Havnesøen, hvorefter det via et overløb, løber over i Lumby Strands Engsø. Efter at vandet har gennemløbet Lumby Strands Engsø, løber det ud i endnu en afvandingskanal i den vestlige del af søen.

Herefter løber vandet til Lumby Strands pumpestation, som pumper det ud i Odense Kanal.



Vandets kredsløb i Lumby Strands Eng sø. Først oppumpes vandet fra en afvandingskanal, hvorefter det løber ind i Havnesøen. Når vandet når Havnesøens vestre bred, løber det via et overløb over i Lumby Strands Eng sø, hvorefter det bevæger sig mod vest, for igen at løbe ud i en afvandingskanal, som fører vandet til den store afvandingspumpe ved Odense Kanal.



Øverst: Udløbet af vandet fra Lumby Strands Eng sø til afvandingskanalen. Vandet i afvandingskanalen var i 2025 i lange perioder helt klart med udbredte bevoksninger af f.eks. Vandstjerne sp, nedenfor udløbet. Herfra løber vandet til Lumby Strands store pumpestation.

Til højre: Den store afvandingskanal, hvorfra vandet oppumpes til Havnesøen.



Områdets naturpleje

Efter genopretning af Lumby Strands Engsø, blev de to matrikler, som søen bestod af, solgt til 2 nye ejere.

Den største af de nye lodsejere har selv kreaturer, og lod fra sommeren 2025, området afgræsse af et antal kreaturer, mens den anden ejer lod sit område gro til, og har i skrivende stund, i maj 2026, ikke afslået sin parcel.

Den største parcel er nu afgræsset fint, mens naboparcellen er i tilgroning, bl.a. med Tagrør og høje græsser og urter.



Den sydligste del af Lumby Strands Engsø afgræsses af kreaturer, og det skaber et pragtfuldt såkaldt "blåt bånd", som er zonen, hvor søen møder engen. Netop dette blå bånd er en forudsætning for ynglende vadefugle, da disse fører deres unger ud til båndet for at fødesøge. Desværre er den nordligste del af søen ikke afgræsset, og man ser allerede nu en kraftig tilgroning, som på sigt vil få store dele af søen til at gro til. Bemærk de 3 hvide hejrer – sølvhejrer !

Undervandsvegetation

I Lumby Strands Engsø er der en rig undervandsvegetation af vandplanter. Vandplanterne har let og hurtigt kunnet finde vej til den nye sø, da nabosøen, Havnesøen, stort set fra etableringen i 2016, har haft en rig og udbredt undervandsvegetation.

Fauna

Udover en rig fauna af invertebrater, er der også lynhurtigt kommet fisk til søen, sandsynligvis både hundestejler samt skaller og aborrer. Fiskene er kommet fra Havnesøen.

Padder

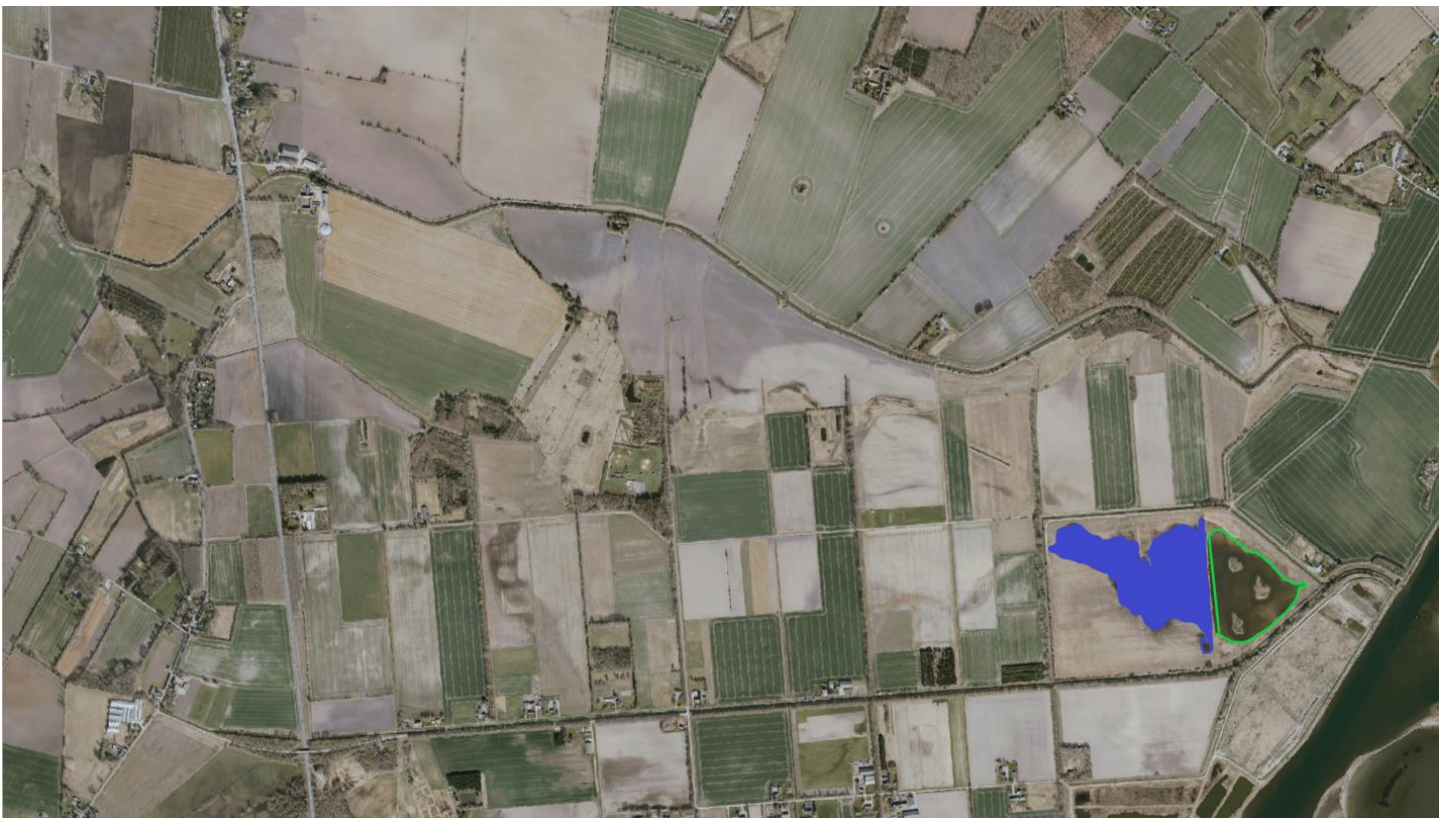
Allerede dagen efter at vandet i 2024 begyndte af fylde Lumby Strands Eng sø, kunne de første grønne frøer høres! Og siden har bestanden bredt sig kraftigt, da der ses mange unge frøer fra 2025-generationen.

Guldsmede og vandnymfer

Der er en stor bestand af guldsmede og vandnymfer i området.

Fuglene i Lumby Strands Eng sø, opsummering

Fuglene indfandt sig hurtigt til søen. Sammensætningen af ynglefugle vil dog ændre sig, i takt med at dele af området gror til.



Lumby Strands Eng sø markeret med blå farve, og nabosøen, "Havnesøen" indrammet med grøn farve.

Optællingerne

Kurt Due Johansen har fulgt fuglelivet gennem 54 besøg i 2025.

Resultatet af optællingerne

Resultatet af fugletællingerne er klar og positiv, og sender et signal om, at Engsøer:

Engsøen er en meget værdifuld fuglelokalitet, fordi den udover at være lavvandet, plejes på fremragende vis på sydsiden, af den ene af ejerne. De positive resultater lægger op til genopretning af endnu flere – og større – lokaliteter i Lumby Inddæmmede Strand !

Ynglefuglene:

Der har ynglet følgende fuglearter i søen og på engene:

Gråstrubet lappedykker	2 par
Toppet lappedykker	1 yngleforsøg
Gråand	flere par
Vibe	3 par
Rødben	2 par
Lille præstekrave	1 yngleforsøg
Strandskade	1 yngleforsøg
Stormmåge	1 par
Sanglærke	3-5 par
Gul vipstjert	1 par

Sammensætningen af ynglefugle skal holdes op imod, at der før etablering af søen kun ynglede få par sanglærker, og enkelte sangfugle i den remise, der blev fjernet før etableringen af søen.

Trækfuglene/gæsterne:

Det er inden for trækgæsterne/gæsterne, at Engsøen virkelig har vist sit potentiale, og også viser, hvilke fuglemæssige værdier, der vil kunne indfinde sig, hvis genskabelsen af Lumby Strands Engsø følges op med genskabelse af yderligere naturområder i Lumby Inddæmmede Strand. Mere herom i en kommende, selvstændig rapport, ”Rapport nr. 3 fra Lumby (Inddæmmede) Strand”.

Trækgæster i Lumby Strands Engsø, maksimum antal

Sølvhejre	12
Lille lappedykker	52
Fiskehejre	5
Skarv	7
Knopsvane	25
Sangsvane	23
Grågås	700
Blisgås	1
Bramgås	900

Canadagås	1
Gravand	8
Pibeand	65
Gråand	85
Krikand	250
Skeand	65
Spidsand	35
Knarand	65
Troldand	600
Blishøne	440
Vibe	65
Storspove	9
Dobbeltbekkasin	42
Brushane	12
Rødben	6
Hvidklire	11
Sortklire	24
Svaleklire	1
Tinksmed	32
Dværgryle	1
Hættemåge	85
Stormmåge	+
Sølvmåge	50
Blå kærhøg	1
Rørhøg	1
Musvåge	1
Havørn	1
Landsvale	12
Digesvale	25
Mursejler	90
Gul vipstjert	2
Hvid vipstjert	9
Engpiber	få
Stær	225
Råge	95
Allike	5

Betydningen af Lumby Strands Engsø for fuglene, set i forhold til resten af Odense Fjord

Ynglefugle

Selv om Lumby Strands Engsø er en lille lokalitet, har det vist sig, at der er et meget stort potentiale for både ynglende og trækkende vandfugle ved Odense Fjord. Der er simpelthen et kæmpe behov for nye levesteder, og hver gang der genoprettes en lokalitet, fyldes den straks op med vandfugle.

Lumby Strands Eng sø er især vigtig for ynglende vadefugle: Vibe 3 par, rødben 2 par, strandskade 1 par og lille præstekrave, yngleforsøg.

Desuden er lokaliteten vigtig for stormmåge og gul vipstjert, fordi de begge er og har været i rivende tilbagegang som ynglefugle ved Odense Fjord, på grund af f.eks. mangel på gode ynglepladser.

Vadefugle, stormmåge og gul vipstjert er gået særdeles stærkt tilbage ved fjorden, så etableringen af det 24 hektar store område – Lumby Strands Eng sø – har styrket fuglelivet i Odense Fjord.

Trækfugle – der mangler 30.000 trækfugle i Odense Fjord !

I dag mangler der 30.000 vandfugle som trækfugle i og ved Odense Fjord. Det skyldes hovedsagelig:

- Opdyrkning og afvanding af vådområder
- Tilgroning af vådområder
- Prædatorer
- Ålegræssets fravær
- Oversvømmelse af Vigelsø med saltvand

Det er derfor vigtigt, at der genskabes en lang række lavvandede vådområder i og op til Odense Fjord.

Det er glædeligt, når der rent faktisk genskabes nogle vådområder. Det vi er vidne til, i disse tilfælde er, at vådområderne fyldes med tusindvis af fugle, lynhurtigt.

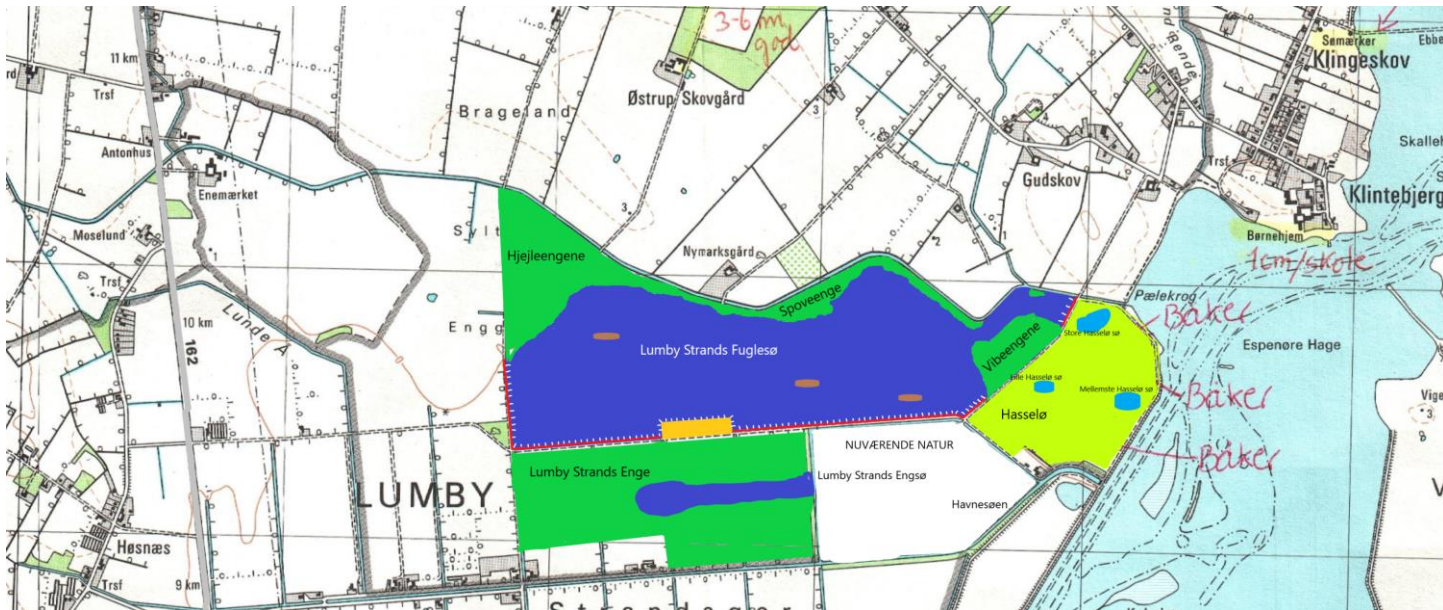
Hvad bør der fremtidig gøres ved Lumby Strands Eng sø

En Eng sø som Lumby Strands Eng sø er halvt natur og halvt kultur. Uden den kulturpåvirkning, som afgræsning er, mister engene op til søen straks deres værdi, idet de vil gro til, først med høje urter og græsser, siden med løvtræer. Det sidste er det vi ser på den nordlige parcel, hvor den nye ejer har valgt ikke at ville lade arealet afgræsse. Området gror til med Tagrør, høje græsser og på sigt, buske og træer.

Hvis engene ikke løbende plejes, forsvinder de ynglende og rastende vadefugle.

Det bør derfor forsøges én gang mere, at få den nordlige lodsejer med i afgræsningen.

Hvordan bør etableringen af Lumby Strands Eng sø følges op i lokalområdet?



Der bør etableres mere ny natur i Lumby Inddæmmede Strand, ikke mindst, fordi vi har mistet 25 ynglende fuglearter på grund af inddæmning og afvanding ved Odense Fjord. Desuden mangler der 30.000 trækfugle i Odense Fjord og dens omgivelser. Nogle af disse manglende fugle vil kunne indvandre til ”Lumby Strands Fuglesø”.

Lumby Strands Eng sø har delvis opfyldt et kæmpe behov for ny natur ved Odense Fjord, fordi her er forsvundet 25 ynglefuglearter, ligesom der i dag mangler 30.000 vandfugle i Odense Fjord pga ålegræssets forsvinden og Vigelsøes oversvømmelse m.v.

Men, som nævnt er Lumby Strands Eng sø en lille sø. Der er behov for anderledes større naturområder, og der er behov for, at Det Offentlige eller Fonde tager ejerskab om sådanne store naturområder. Årsagen er klar. Det har vist sig, at nye ejere bare kan lade stå til, og ikke være med i en græsning. Græsning er og bliver alfa og omega, hvis der skal skabes og bevares naturområder af national og international værdi.

Det andet er, at et ejerskab i Offentligt og Fondsregie kan betyde, at de vigtigste områder for fuglene kan lades jagtfri. Om der drives jagt i et givet område, er alfa og omega for forekomsten af talrige trækfugle.

Der er en oplagt mulighed at etablere et større naturområde ”Lumby Strands Fuglesø” med en stor sø med tilstødende enge, se kortet oven for.

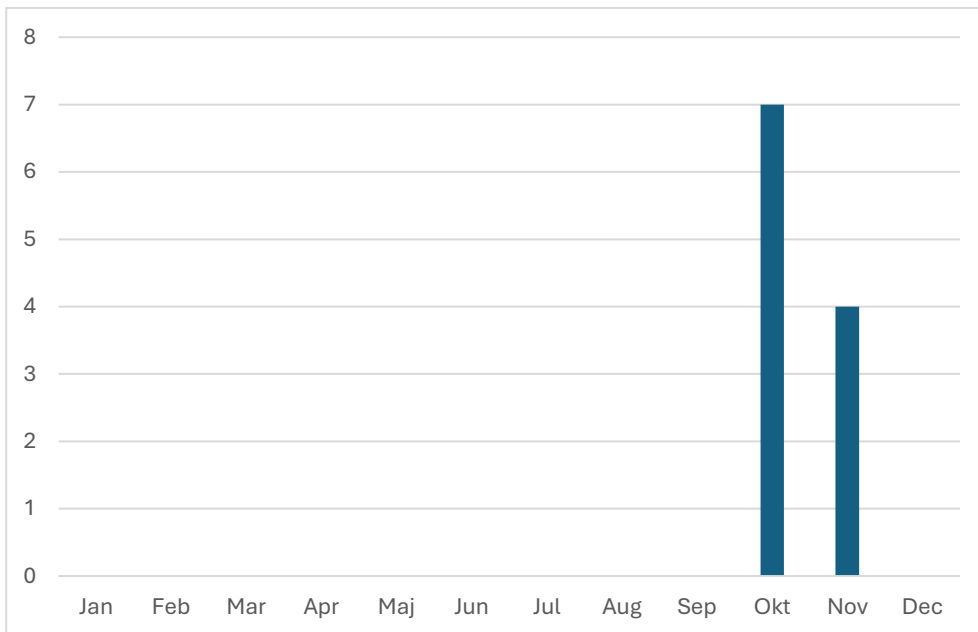
Lumby Inddæmmede Strand, artsgennemgang



Skarv

Status 2025

Fåtallig gæst (7 fugle).



Skarv, fordelingen af fugle hen over året, Lumby Strands Eng sø.

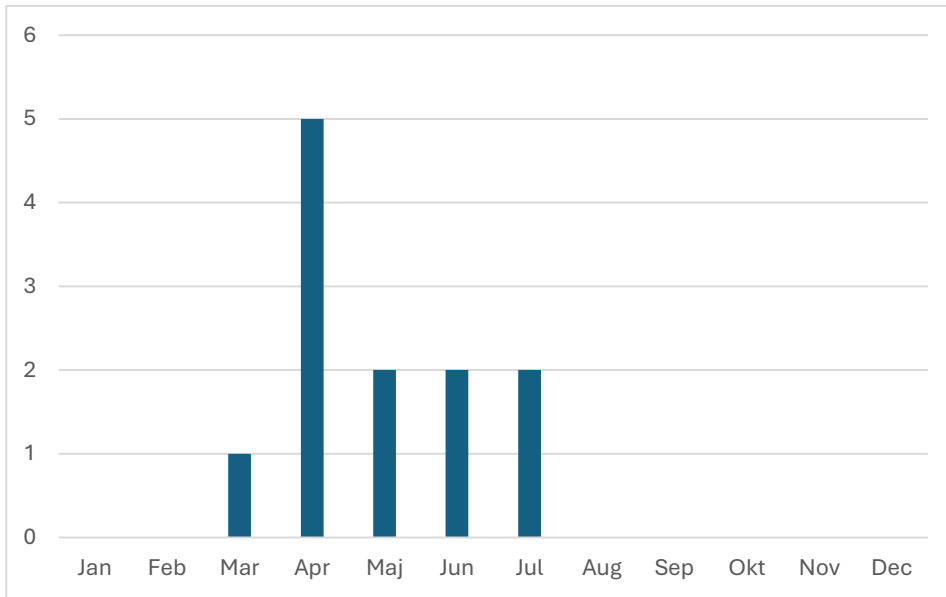


Skarv, maksimalt antal fugle, Lumby Strands Eng sø

Toppet lappedykker

Status 2025

Aspirerer til at blive ynglefugl, da op til 5 fugle var til stede.



Toppet lappedykker, fordelingen af fugle hen over året, Lumby Strands Eng sø.



Toppet lappedykker, antal fugle, Lumby Strands Eng sø.

Lille lappedykker

STATUS 2025

Aspirerer til at blive ynglefugl, da op til op til 5 fugle var til stede i yngletiden, svarende til 2-3 ynglepar.

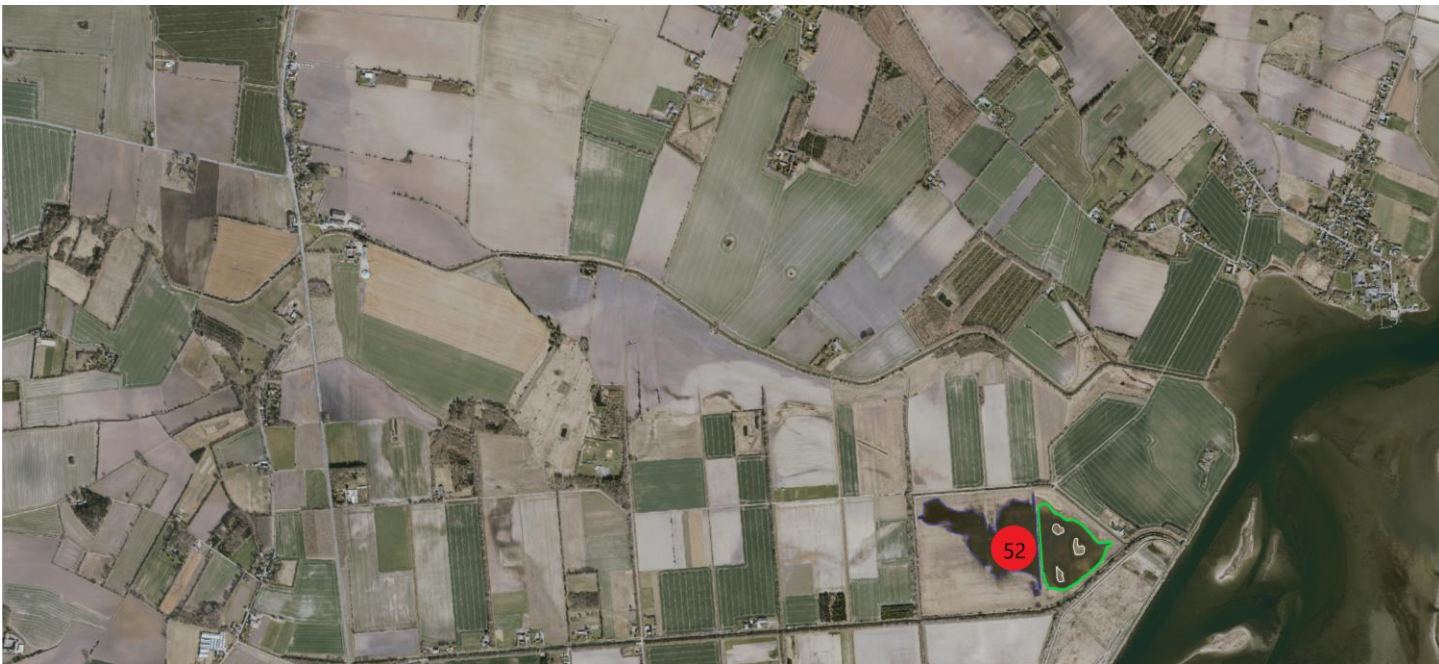
Lille lappedykker er en fåtallig ynglefugl i nabosøen "Havnesøen".

I træktiden rastede op til 52 lille lappedykker i Lumby Strands Eng sø i 2025.

Forekomst i forhold til resten af Odense Fjord

Allerede i dag ligger forekomsten af lille lappedykker på højde med forekomsten i Ølund Reservatet.

Efter fuglene forlader Lumby Strands Eng sø, trækker de med stor sandsynlighed til Seden Strand for at overvintre. Her er der i 2025/26 iagttaget ca. 400 overvintrende lille lappedykker.

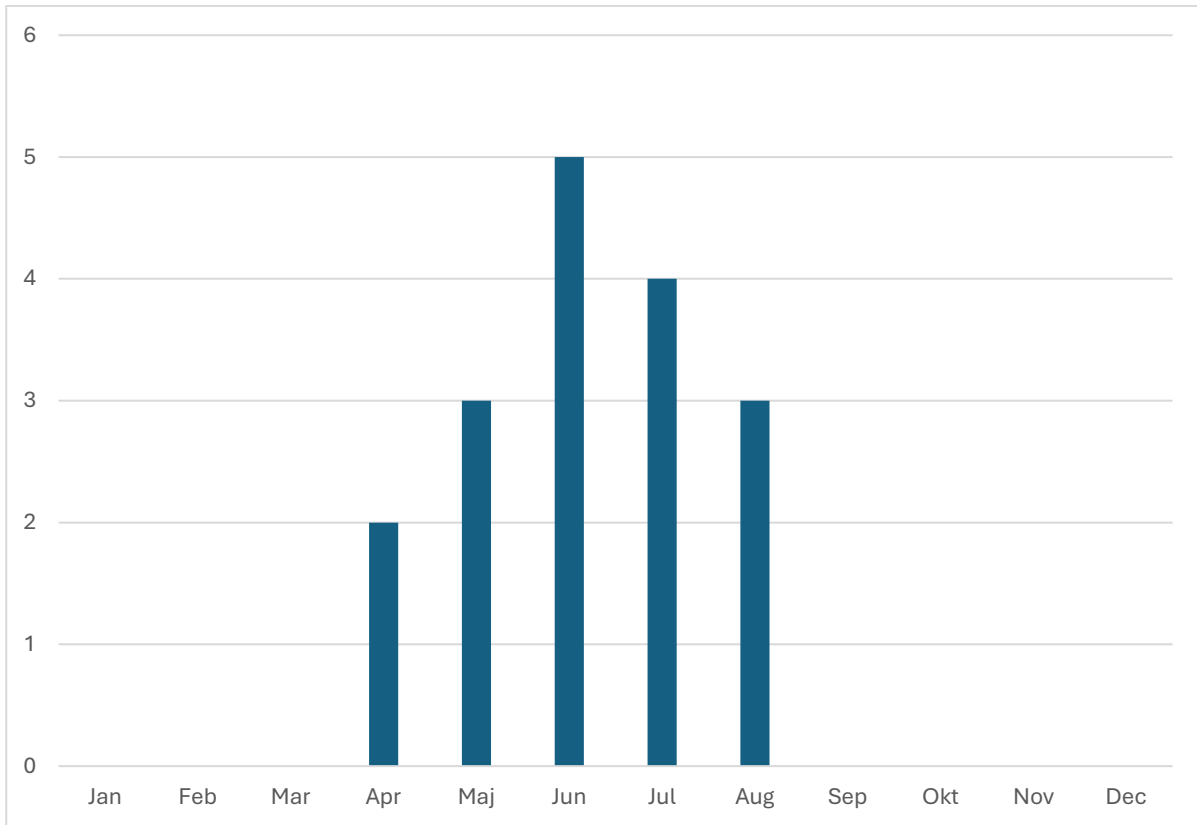


Lille lappedykker, antal fugle, Lumby Strands Eng sø.

Gråstrubet lappedykker

Status 2025

Fåtallig ynglefugl. 2 par ynglede i 2025 i Lumby Strands Eng sø.



Gråstrubet lappedykker, fordelingen af fugle hen over året, Lumby Strands Eng sø.



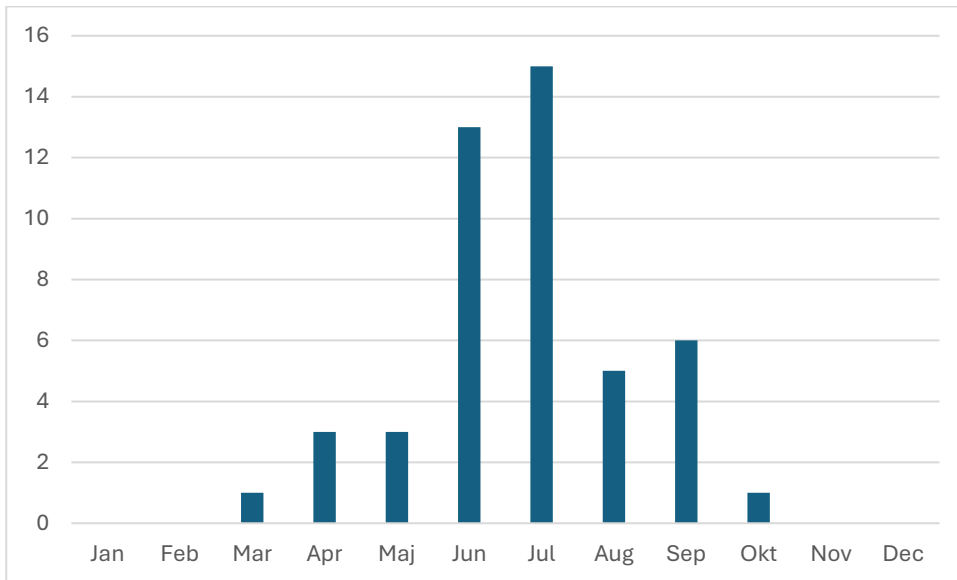
Gråstrubet lappedykker, højeste antal fugle (rød farve) og antal ynglepar (grøn farve), Lumby Strands Eng sø.

Fiskehejre

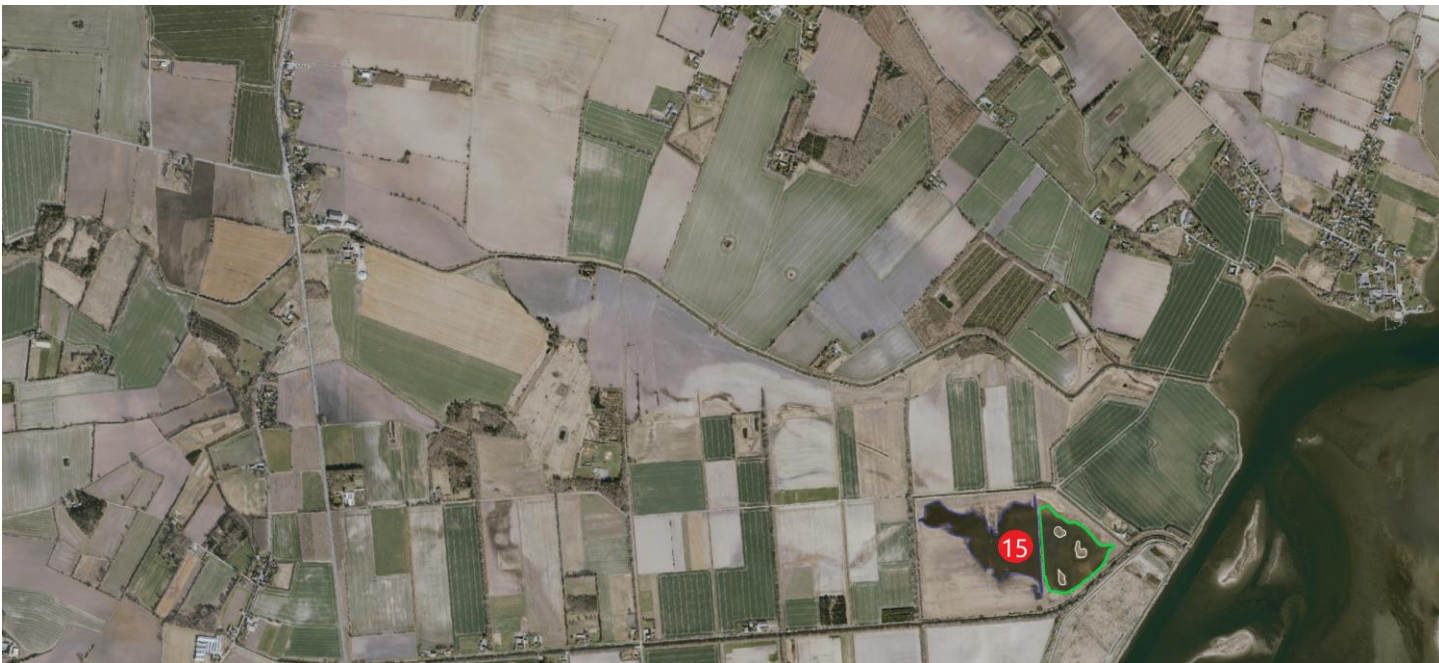
Status 2025

Fåtalig gæst.

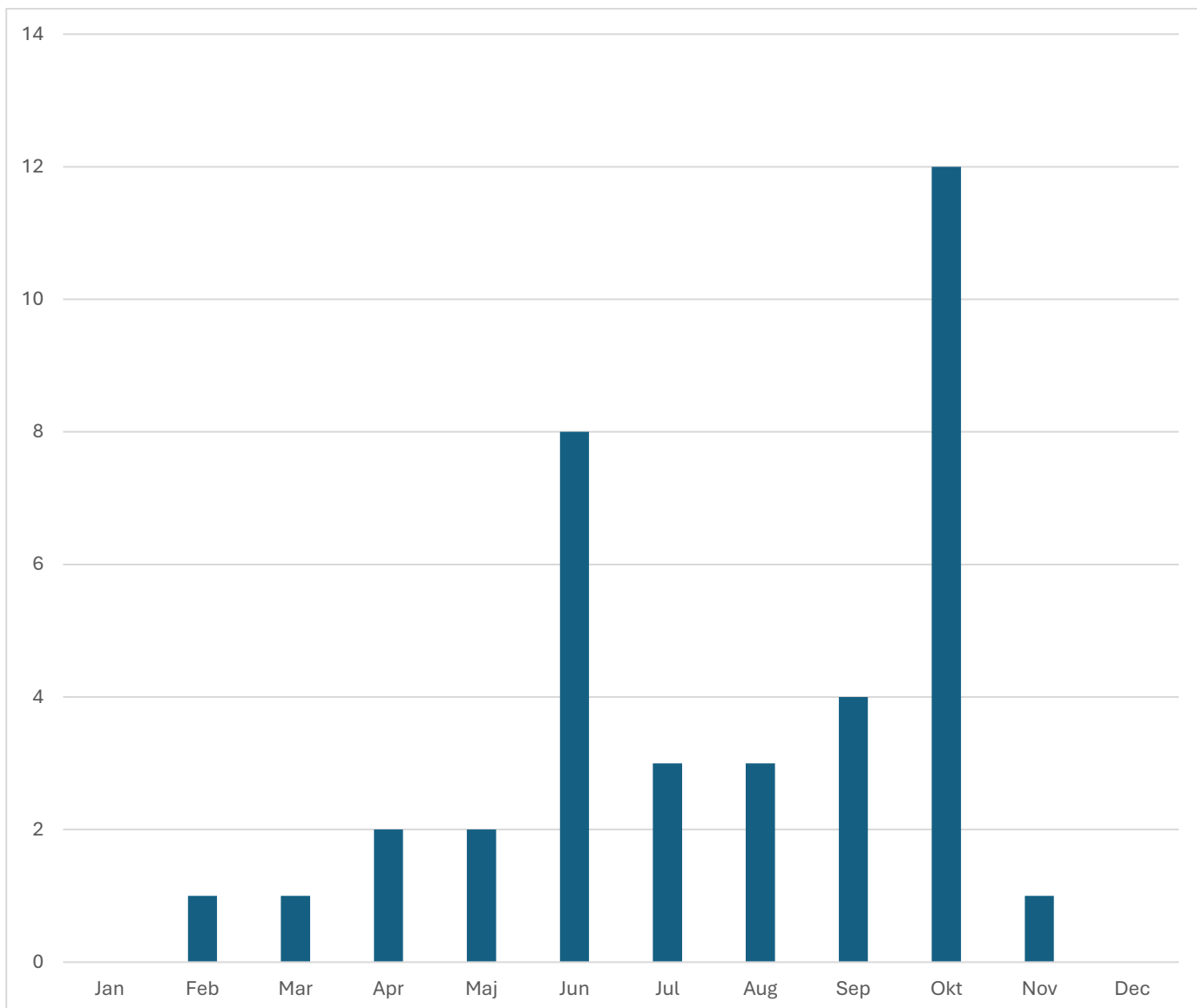
Fiskehejren ses i området med op til 15 fugle (juli).



Fiskehejre, fordelingen af fugle hen over året, Lumby Strands Eng sø.



Fiskehejre, maksimale antal fugle, Lumby Strands Eng sø.



Sølvhejre, fordelingen af fugle hen over året, Lumby Strands Eng sø.

Sølvhejre

STATUS 2025

Sølvhejren var i perioden februar til november en daglig gæst med op til 12 fugle.

Forekomst i forhold til resten af Odense Fjord

Forekomsten i Lumby Strands Eng sø er den mest stabile langs og i Odense Fjord.



Sølvhejre, maksimale antal fugle, Lumby Strands Eng sø.

Knopsvane

Knopsvane ynglepar (grøn farve) og maksimale antal i Lumby Strands Eng sø.

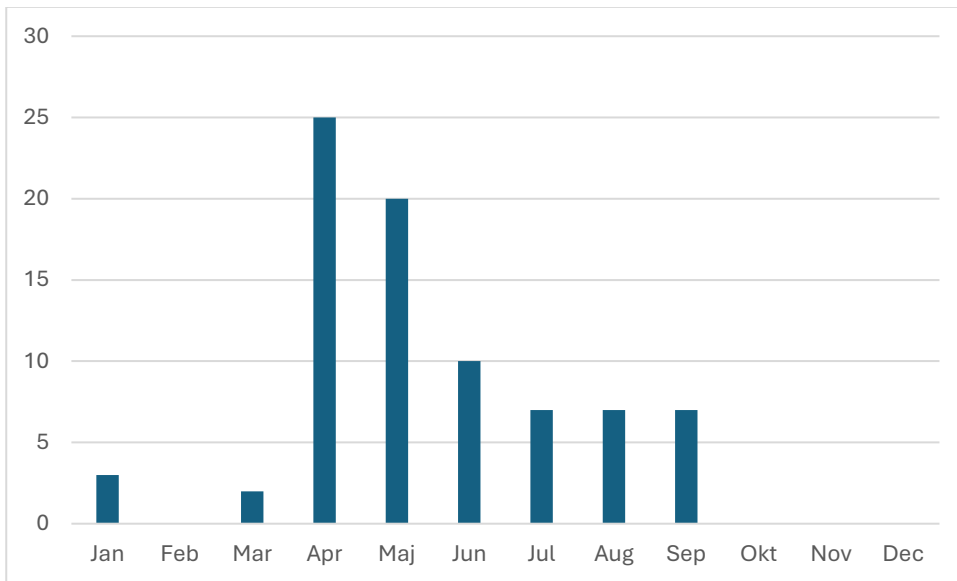


STATUS 2025

Knopsvanen er udpegningsart for Natura 2000 området Odense Fjord som trækfugt.

Arten yngler med et par i Lumby Strands Eng sø.

Ud over ynglefuglene ses op til 25 knopsvaner i søen.



Knopsvane, fordelingen af fugle hen over året, Lumby Strands Eng sø.

Sangsvane:

Status 2025

23 rastende 10.03.

Grågås

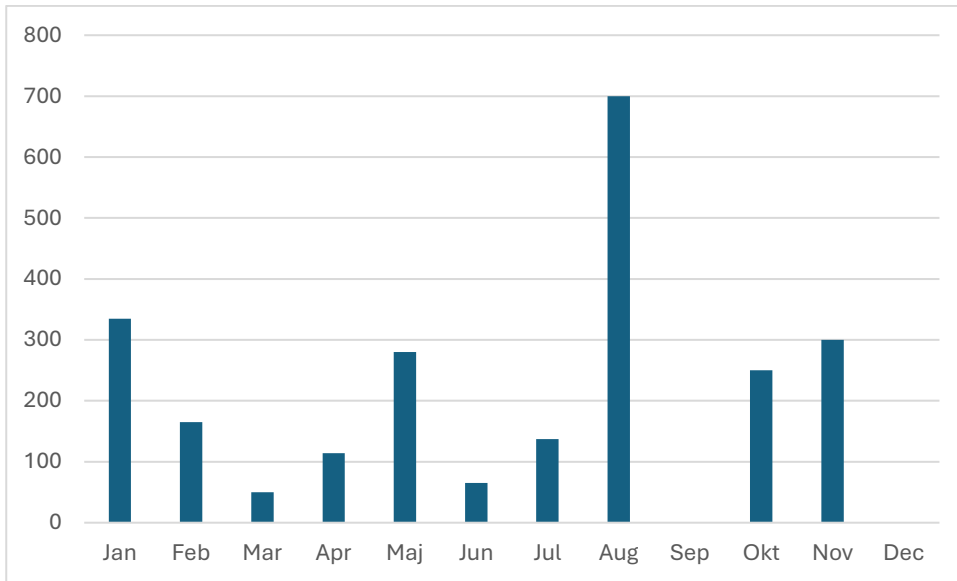
Status 2025

Fåtallig ynglefugl, talrig trækfugl.

3 ynglepar og op til 700 fugle rastende.

Forekomst i forhold til resten af Odense Fjord

Forekomsten af op til 700 rastende grågæs betyder, at lokaliteten er en af de 5 bedste lokaliteter for rastende grågæs ved Odense Fjord.



Grågås, fordelingen af fugle hen over året, Lumby Strands Eng sø.



Ynglebestand af grågås (grøn farve) samt det maksimale antal rastende grågås (rød farve) i Lumby Strands Eng sø.

Blisgås:

Status 2025

Sjælden gæst.

1 fugl rastende 06.11.

Bramgås

Status 2025

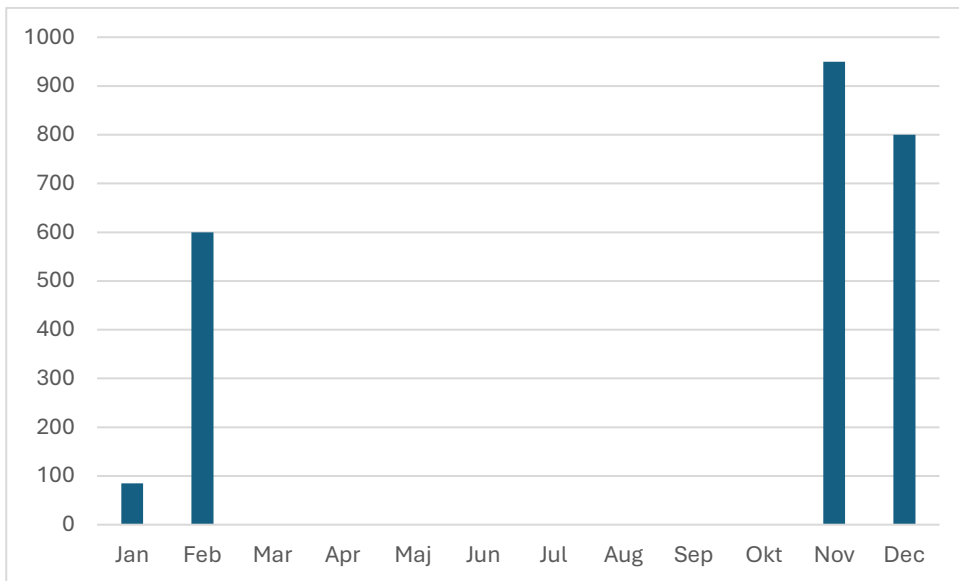
Talrig trækfugt – maksimalt 900 rastende og fouragerende bramgæs.

Forekomst i forhold til resten af Odense Fjord

Arealet er kun i perioder rasteplads for bramgåsen.



Maksimalt antal rastende og fouragerende bramgæs ved Lumby Strands Engso.

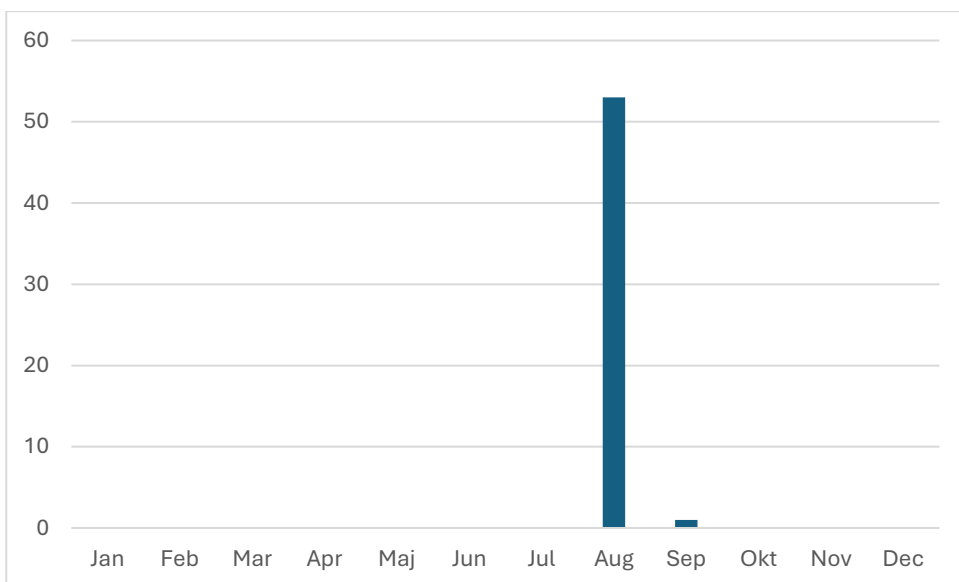


Bramgås, fordelingen af fugle hen over året, Lumby Strands Eng sø.

Canadagås

Status 2025

Sjælden gæst.

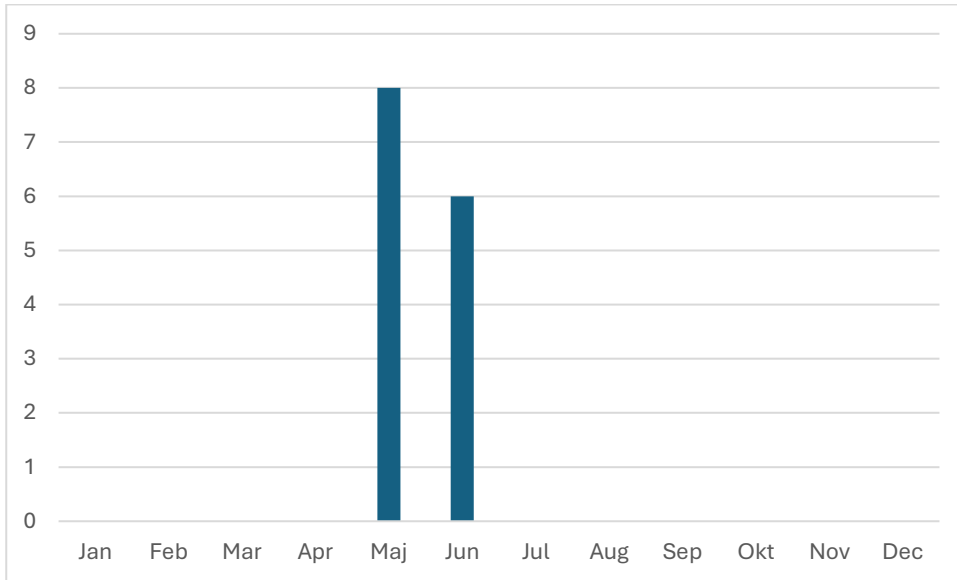


Canadagås, fordelingen af fugle hen over året, Lumby Strands Eng sø.

Gravand

Status 2025

Aspirerer til at blive ynglefugl, da op til 8 fugle var til stede i yngletiden.

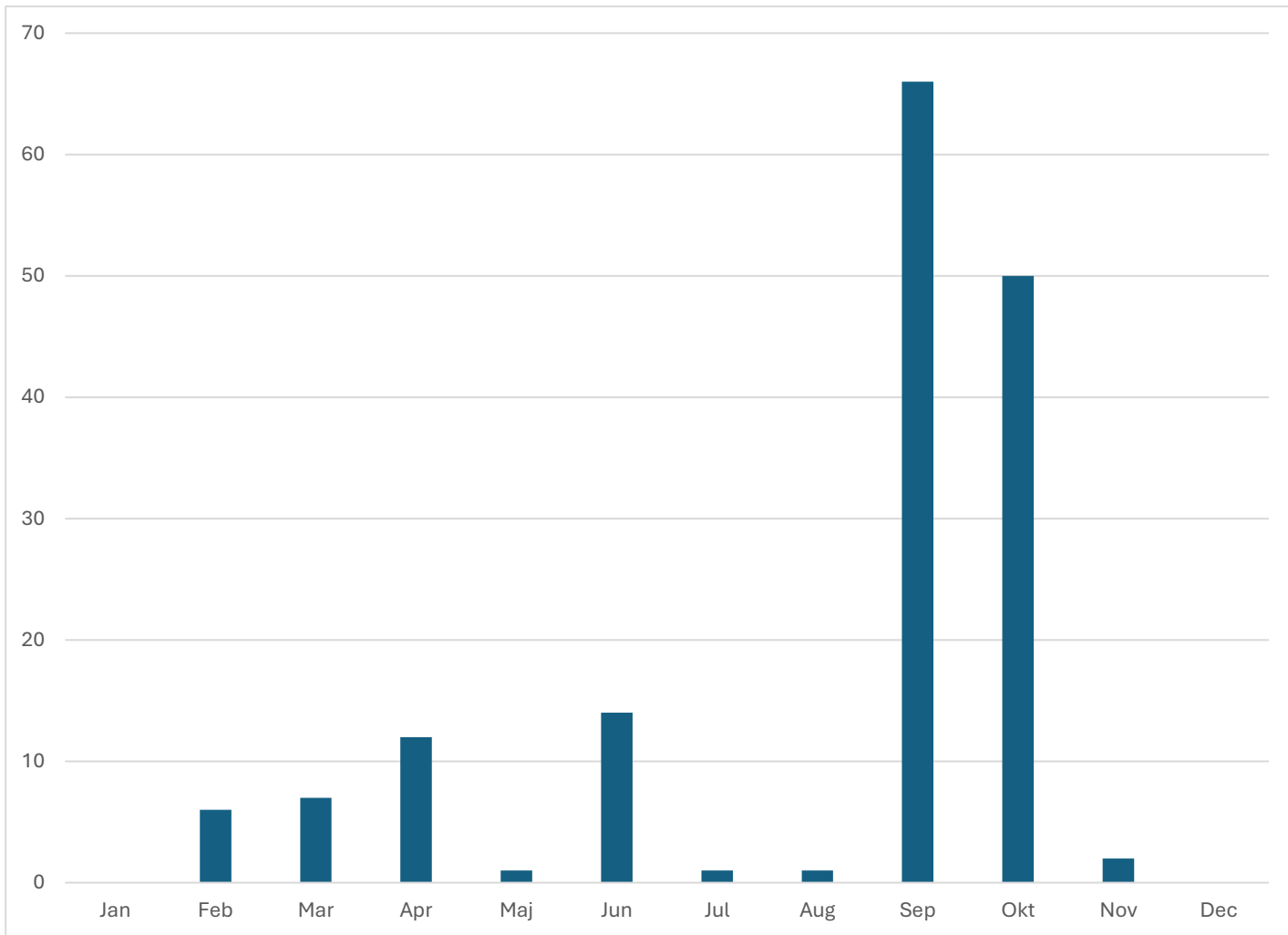


Gravand, fordelingen af fugle hen over året, Lumby Strands Engso.



Gravand, maksimale antal fugle, Lumby Strands Engso.

Skeand



Skeand, fordelingen af fugle hen over året, Lumby Strands Eng sø.

Status 2025

Almindelig trækgæst. Arten er en sandsynlig kommende ynglefugl.

Forekomst i forhold til resten af Odense Fjord

Antallet af skeænder i efteråret hører til de største ved Odense Fjord, men er påvirket af, at der kan drives jagt i og op til området.



Skeand, maksimale antal fugle, Lumby Strands Engsø.

Pibeand

Status 2025

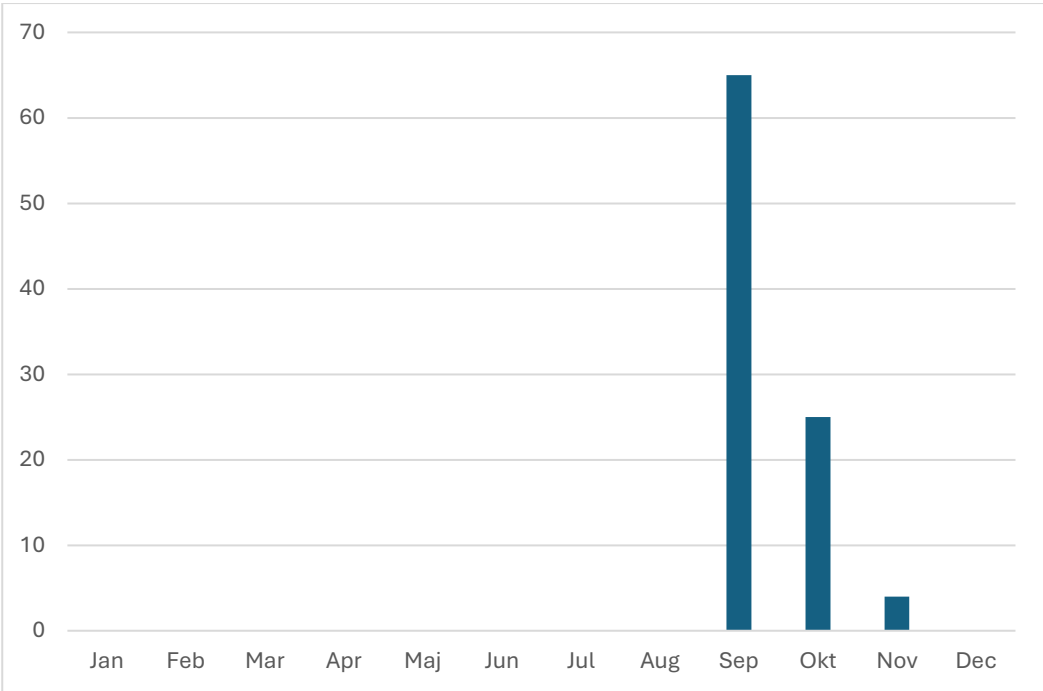
Ret almindelig gæst (65 fugle).

Forekomst i forhold til resten af Odense Fjord

Forekomsten er lille i forhold til resten af Odense Fjord. Genopretning af store vådområder i Lumby Inddæmmede Strand, kan betyde, at hele området kan blive en stor rasteplads for arten.



Pibeand, antal fugle, Lumby Strands Engsø.



Pibeand, fordelingen af fugle hen over året, Lumby Strands Engsø.

Gråand

Status 2025

Fåtallig ynglefugl. Almindelig trækgæst – 85 fugle.

Ynglebestand

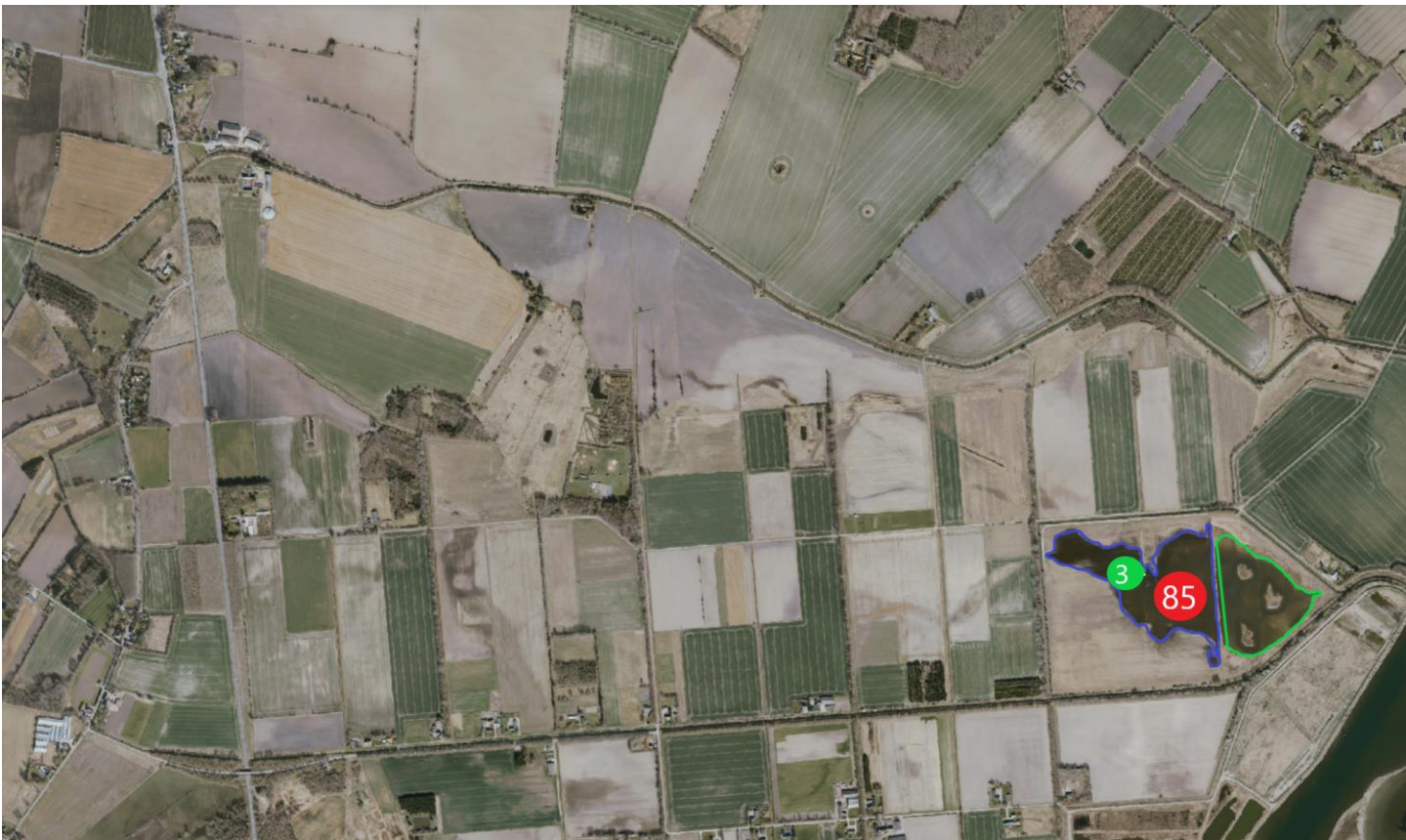
3 kuld iagttaget.

Trækfugle - gæster

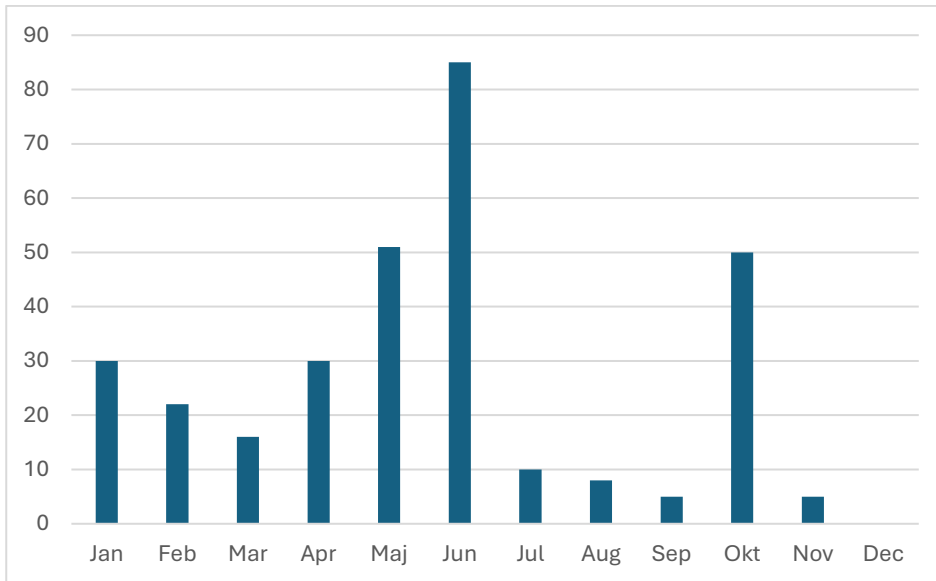
Op til 85 fugle iagttaget i juni.

Forekomst i forhold til resten af Odense Fjord

Forekomsten, særlig i efteråret er lille, og betinget af, at der kan drives jagt på og op til arealet.



Gråand, ynglebestand (grøn farve) samt rastende trækfugle-gæster (rød farve).



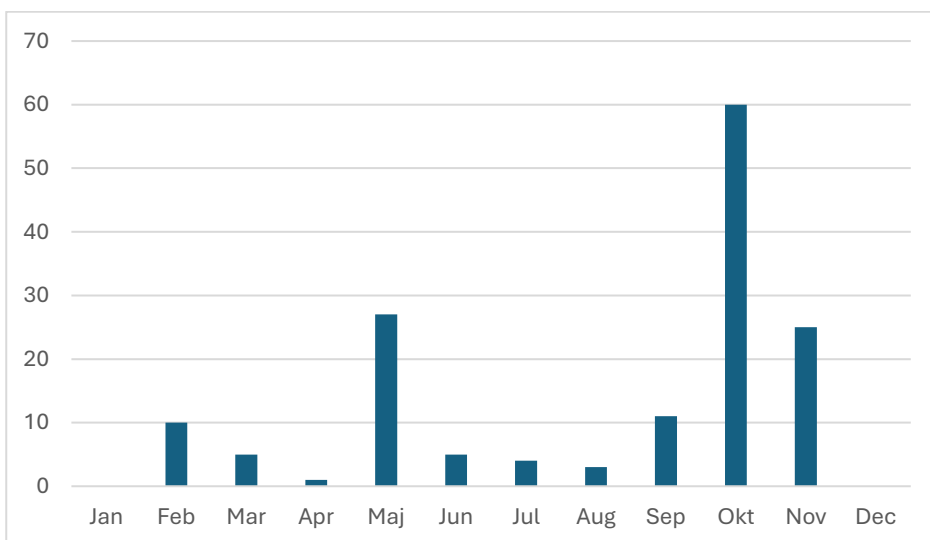
Gråand, fordelingen af fugle hen over året, Lumby Strands Engso.

Knarand

Status 2025

Almindelig trækgaest – 60 fugle.

Aspirerer til at blive ynglefugl, da flere fugle var til stede i hele yngleperioden.



Knarand, fordelingen af fugle hen over året, Lumby Strands Engso.



Knarand, maksimale antal rastende trækfugle-gæster i Lumby Strands Engso.

Forekomst i forhold til resten af Odense Fjord

Forekomsten i Engsoen er en af de større ved Odense Fjord, men er dog påvirket af, at der kan drives jagt på og op til arealet.

Troldand

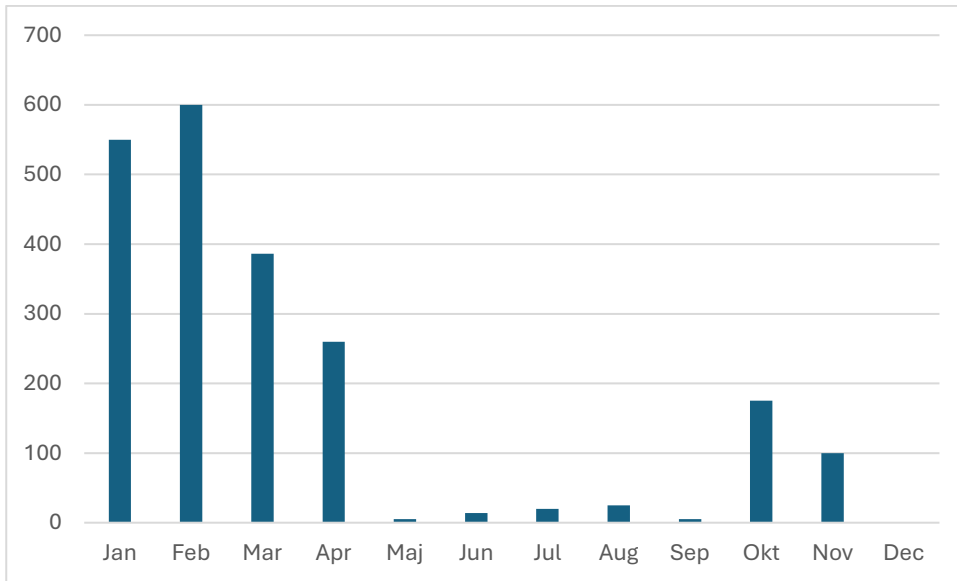
Status

Troldanden er en talrig trækfugle-gæst – gæst.

Der raster op til 600 fugle i søen. Forekomsten er begrænset af, at der kan drives jagt i og op til området.

Forekomst i forhold til resten af Odense Fjord

Forekomsten i søen er den 2. største ved Odense Fjord.



Troldand, fordelingen af fugle hen over året, Lumby Strands Eng sø.

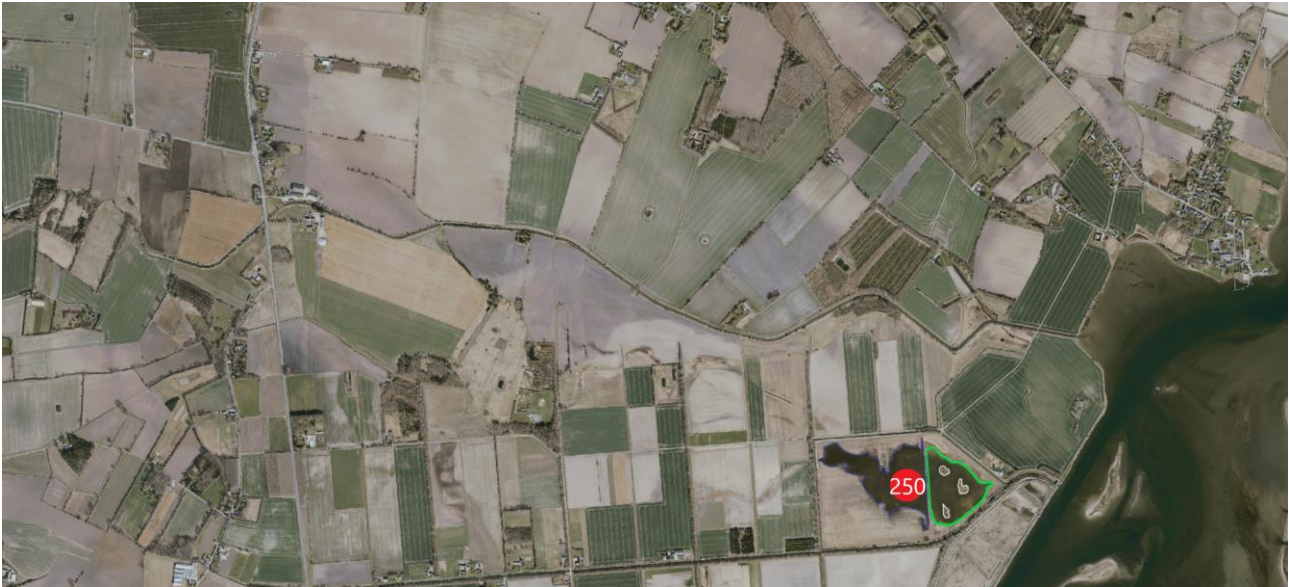


Troldand, maksimale antal rastende trækfugle-gæster i Lumby Strands Eng sø.

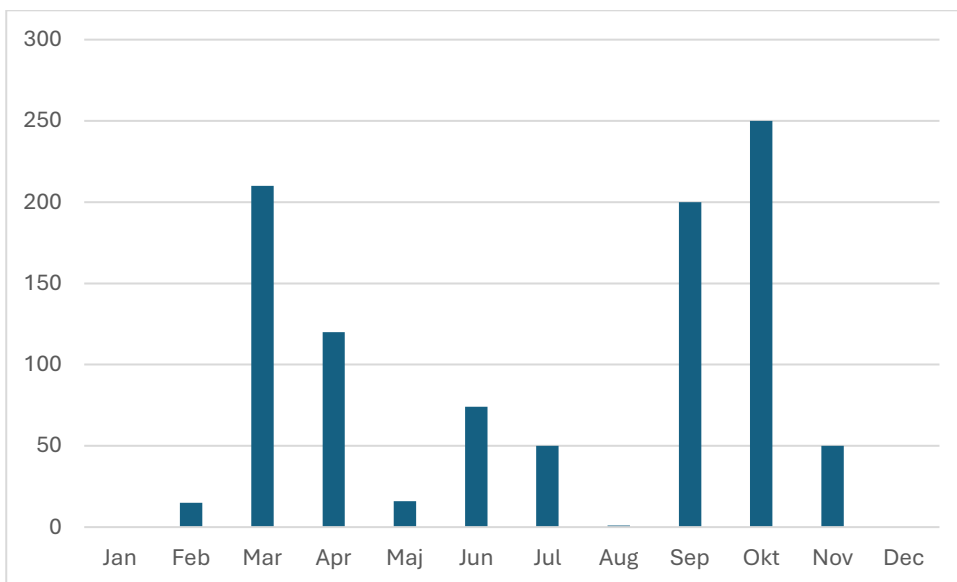
Krikand

Status 2025

Almindelig gæst. Op til 250 fugle iagttaget.



Krikand, maksimale antal rastende trækfugle-gæster i Lumby Strands Eng sø.



Krikand, fordelingen af fugle hen over året, Lumby Strands Eng sø.

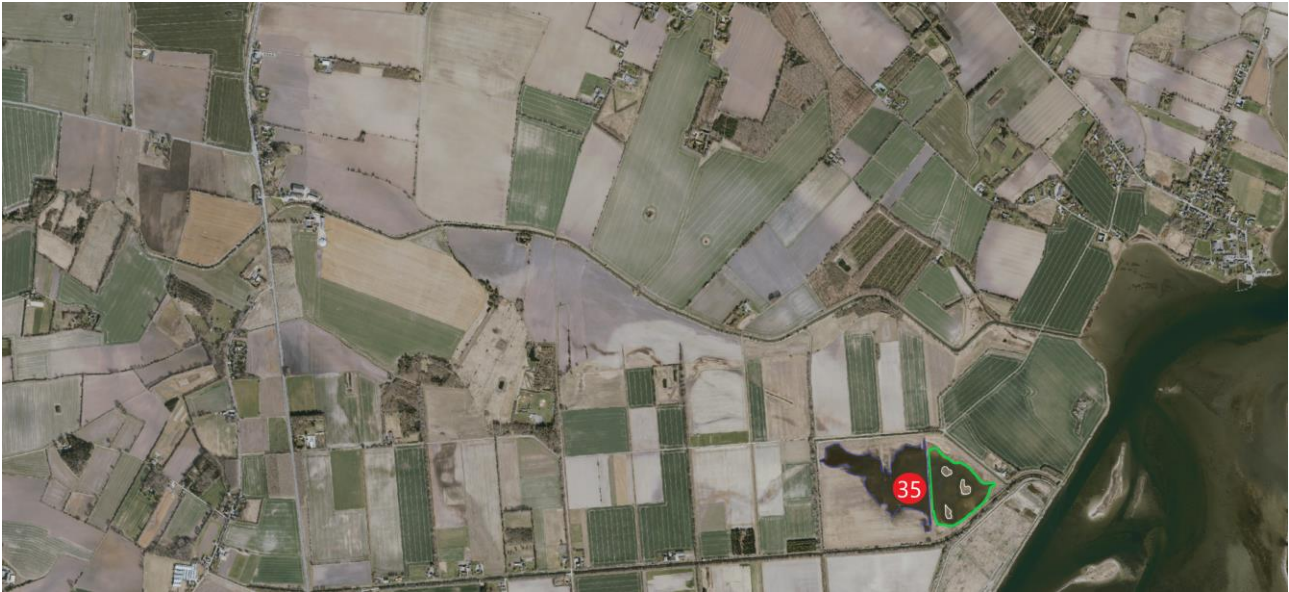
Forekomst i forhold til resten af Odense Fjord

Forekomsten er en af de 5 større forekomster af krikand ved Odense Fjord.

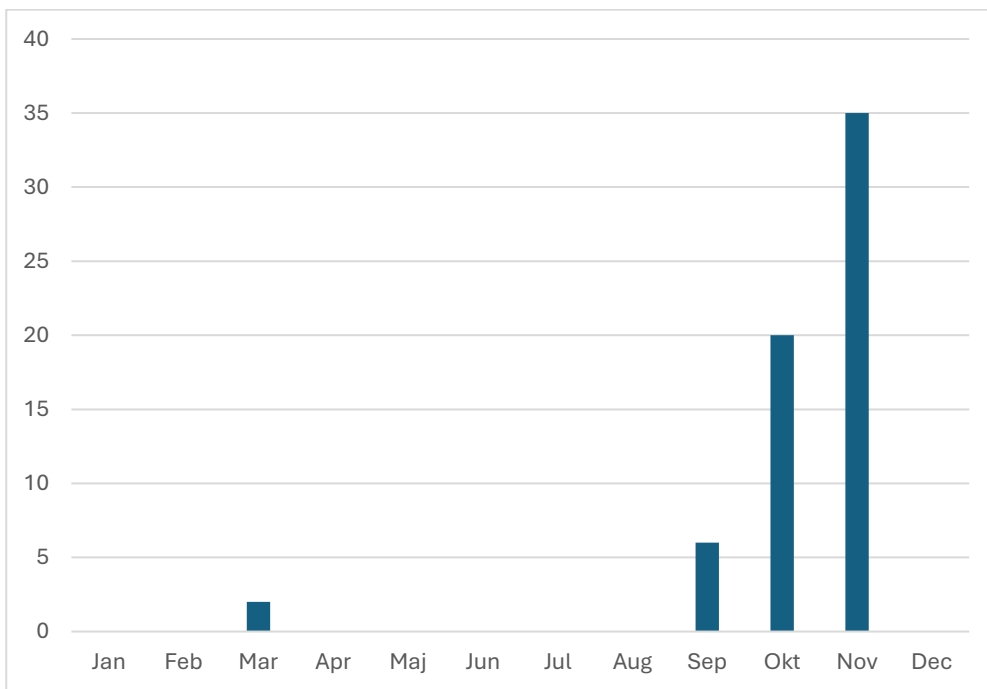
Spidsand

Status 2025

Ret almindelig gæst. Maksimalt 35 rastende spidsænder.



Spidsand, maksimale antal rastende trækfugle-gæster i Lumbys Strands Engso.

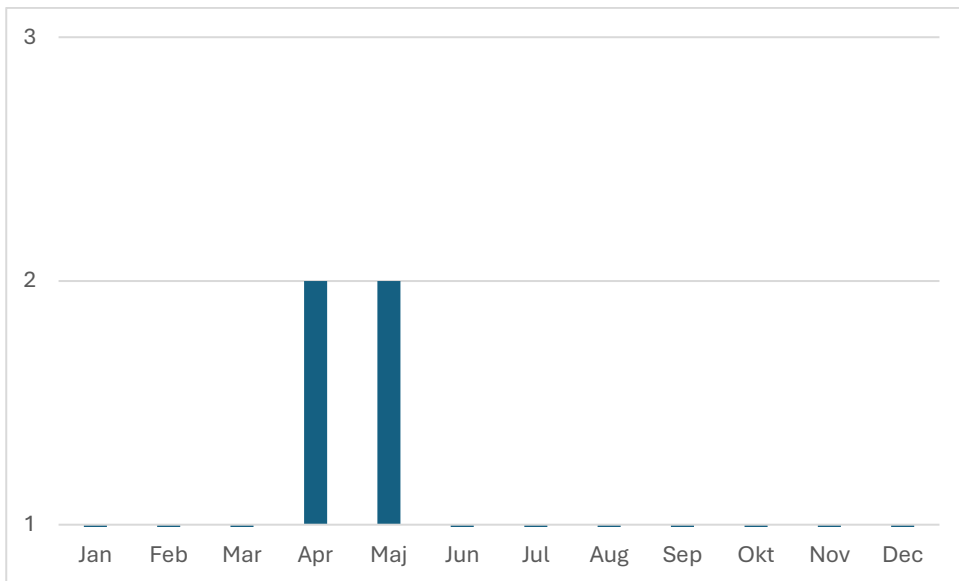


Spidsand, fordelingen af fugle hen over året, Lumbys Strands Engso.

Atlingand

Status 2025

Sjælden gæst. Et par rastede i søen.



Atlingand, fordelingen af fugle hen over året, Lumby Strands Eng sø.



Atlingand, maksimale antal rastende trækfugle-gæster i Lumby Strands Eng sø.

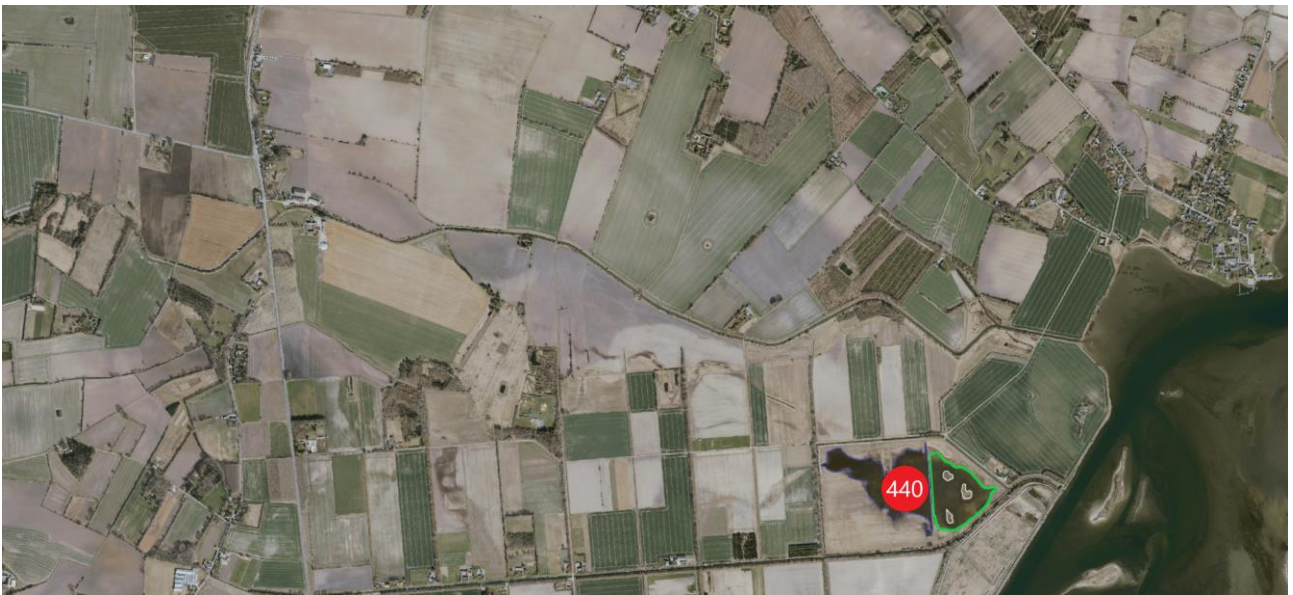
Blishøne

Status 2025

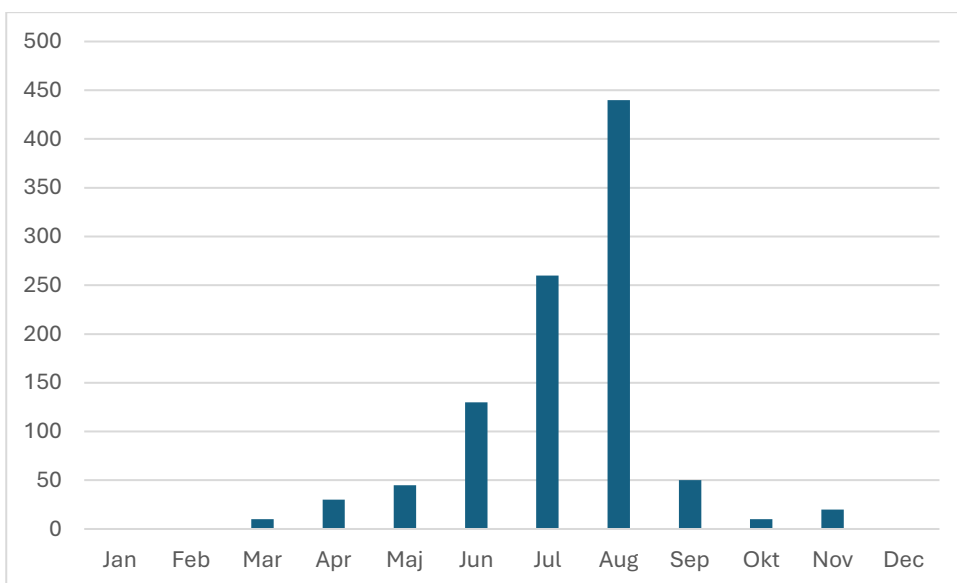
Udpegningsart for Natura 2000 området Odense Fjord som gæst. Almindelig gæst. Sjælden ynglefugl.

Forekomst i forhold til resten af Odense Fjord

Forekomsten i juni-juli er en af de største ved Odense Fjord.



Blishøne, maksimale antal rastende trækfugle-gæster i Lumby Strands Eng sø.



Blishøne, maksimum pr. måned i 2025, Lumby Strands Eng sø.

Blå kærhøg:

Status 2025

1 hun 19.12

Havørn:

Status 2025

1 fugl 23.03, 1 26.03 og 1 ad 15.05.

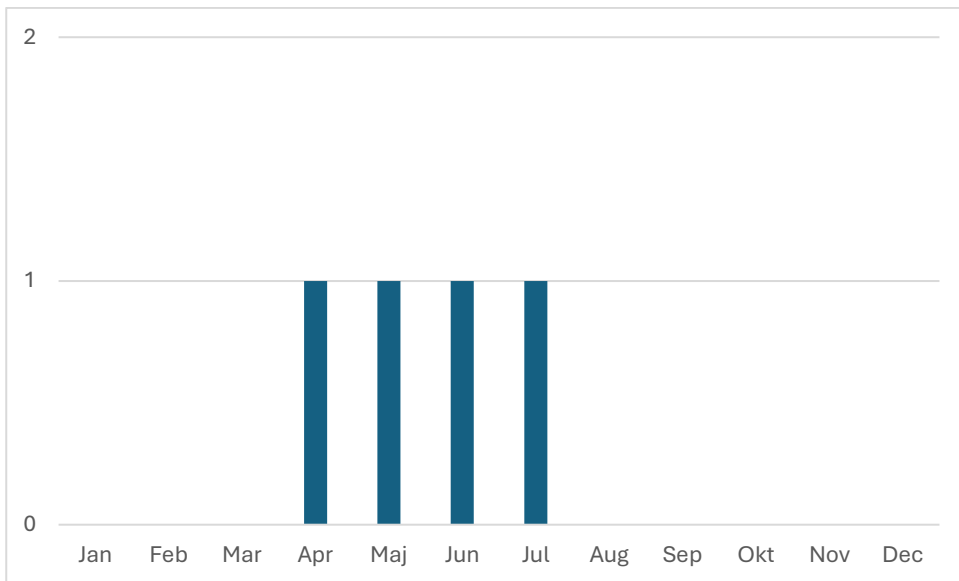
Rørhøg

Status 2025

Fåtallig gæst fra nærliggende yngleplads.



Rørhøg, maksimale antal rastende trækfugle-gæster i Lumby Strands Engso.



Rørhøg, maksimum pr. måned i 2025, Lumby Strands Eng sø.

Strandskade

Status 2025

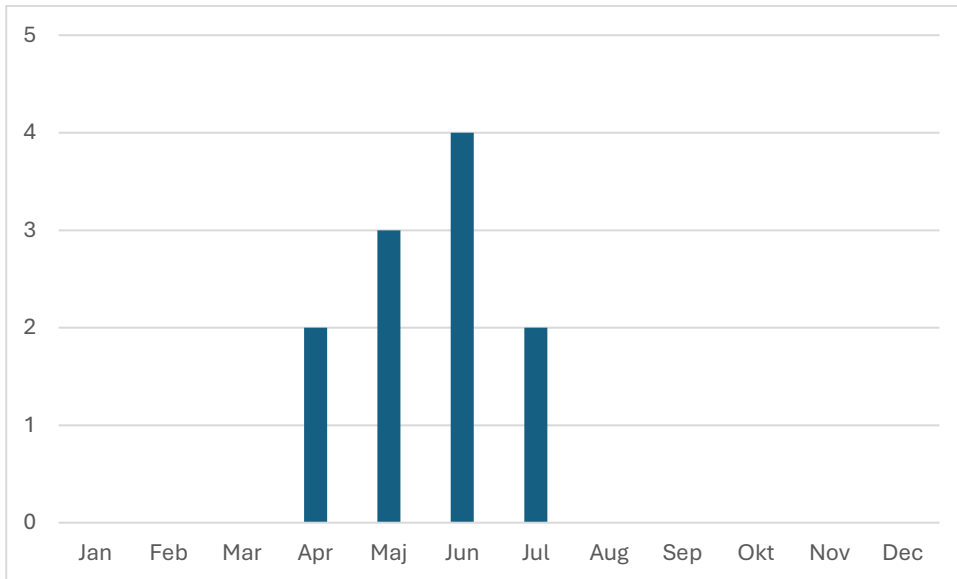
Et muligt ynglepar.

Forekomst i forhold til resten af Odense Fjord

Lokaliteten har ikke stor betydning for arten.



Strandskade, maksimale antal rastende trækfugle-gæster (rød), i Lumby Strands Eng sø.



Strandskade, maksimum pr. måned i 2025, Lumby Strands Eng sø.

Klyde:

Status 2025: Udpegningsart for Natura 2000 området Odense Fjord.

2 fugle 21.05.25. Klyden er en potentiel ynglefugl, hvis hele søens blå bånd afgræsses.

Stor præstekrave:

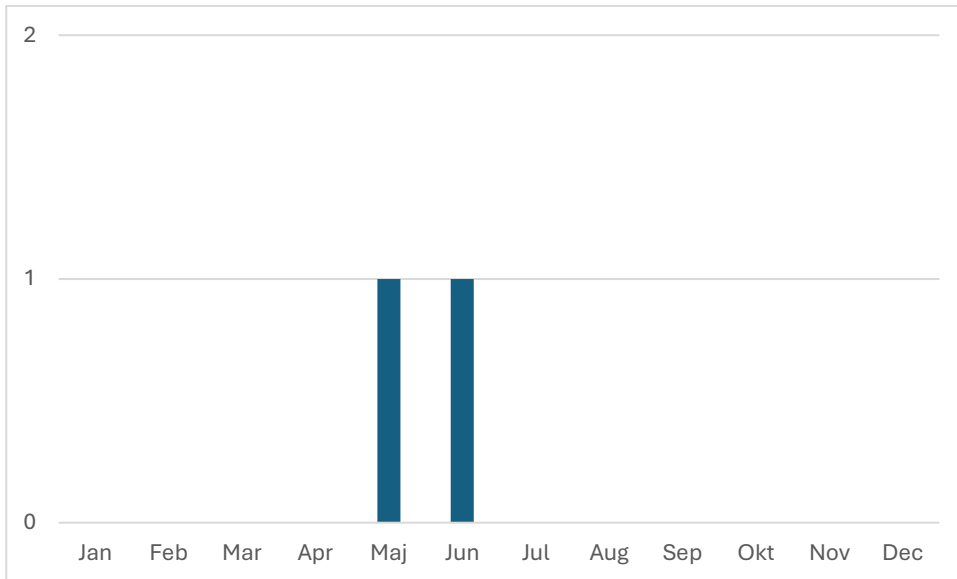
Status 2025

1 fugl 07.07.

Lille præstekrave

Status 2025

Et yngleforsøg. Fugle sås i parringsflugt i området, og kan potentielt have ynglet i 2025.



Lille præstekrave, maksimum pr. måned i 2025, Lumby Strands Eng sø.

Forekomst i forhold til resten af Odense Fjord

Lille præstekrave yngler ved maksimalt 5 lokaliteter ved fjorden, så et eventuelt ynglepar tæller godt!

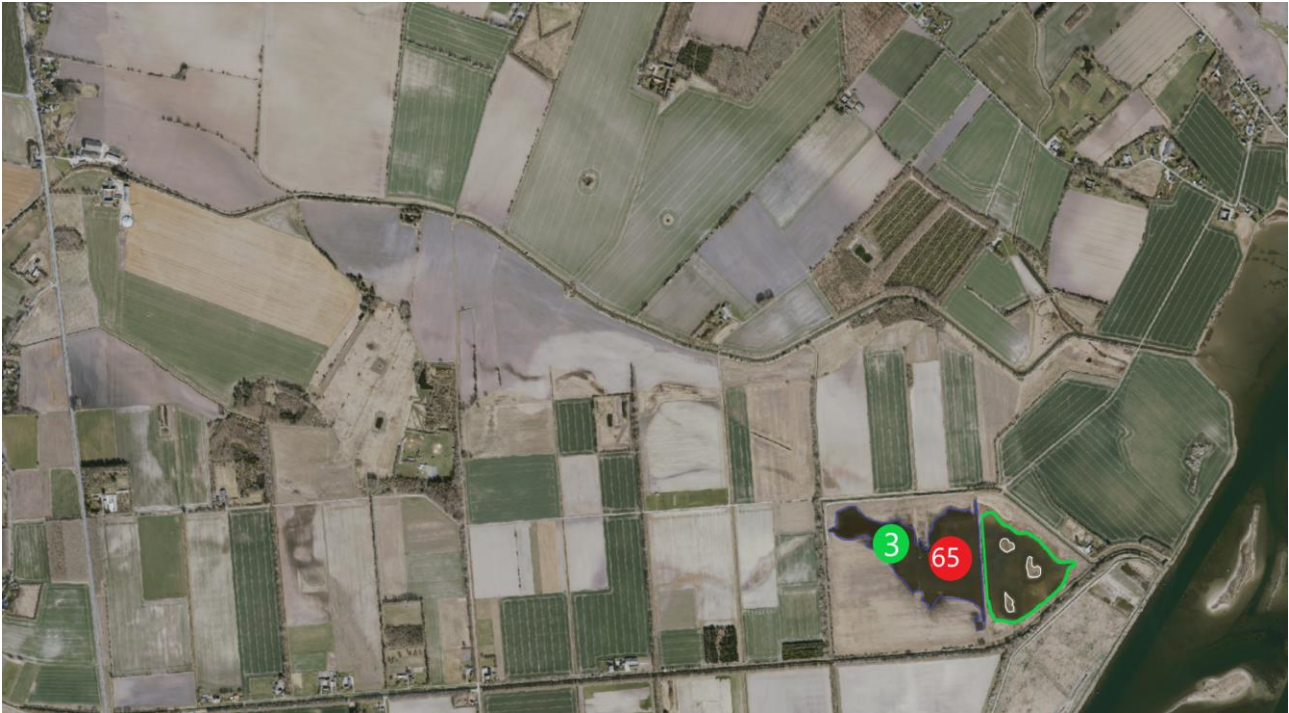
Vibe

Status 2025

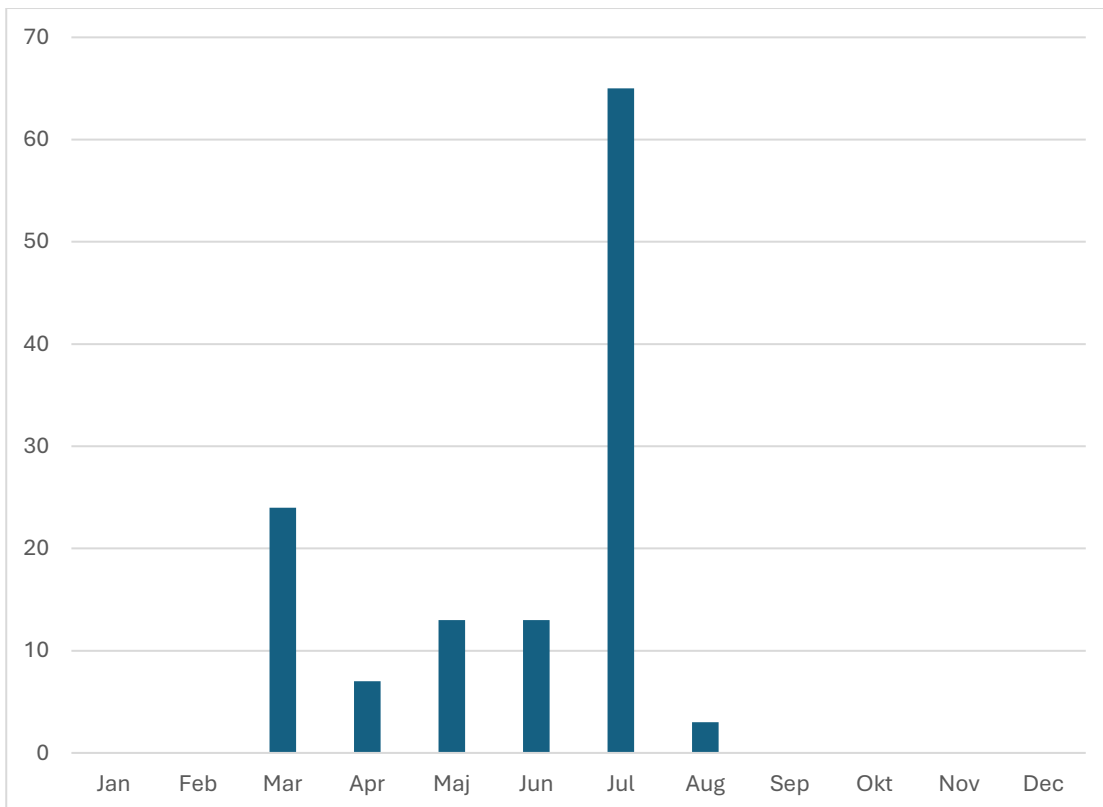
Fåtallig ynglefugl, ret almindelig gæst.

Forekomst i forhold til resten af Odense Fjord

Efterhånden som viben er gået katastrofalt tilbage som ynglefugl, betyder 3 ynglepar ved Lumby Strands Eng sø meget.



Vibe, maksimale antal rastende trækfugle-gæster (rød) samt ynglefugle (grøn), i Lumby Strands Eng sø.



Vibe, maksimum pr. måned i 2025, Lumby Strands Eng sø.

Krumnæbbet ryle:

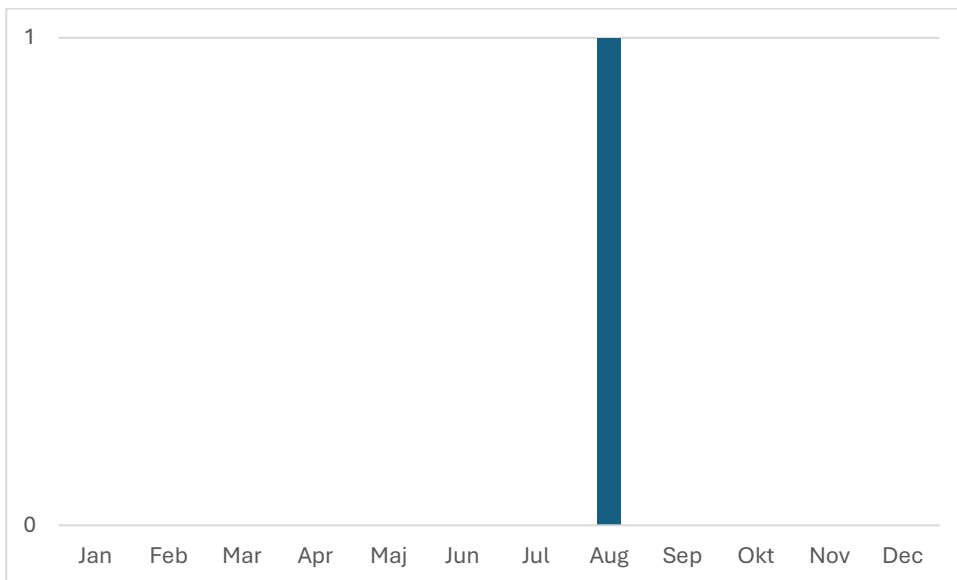
Status 2025

1 25.06 i pragtdragt.

Dværgryle

Status 2025

Sjælden gæst. Kun én fugl iagttaget.



Dværgryle, maksimum pr. måned i 2025, Lumby Strands Engso.

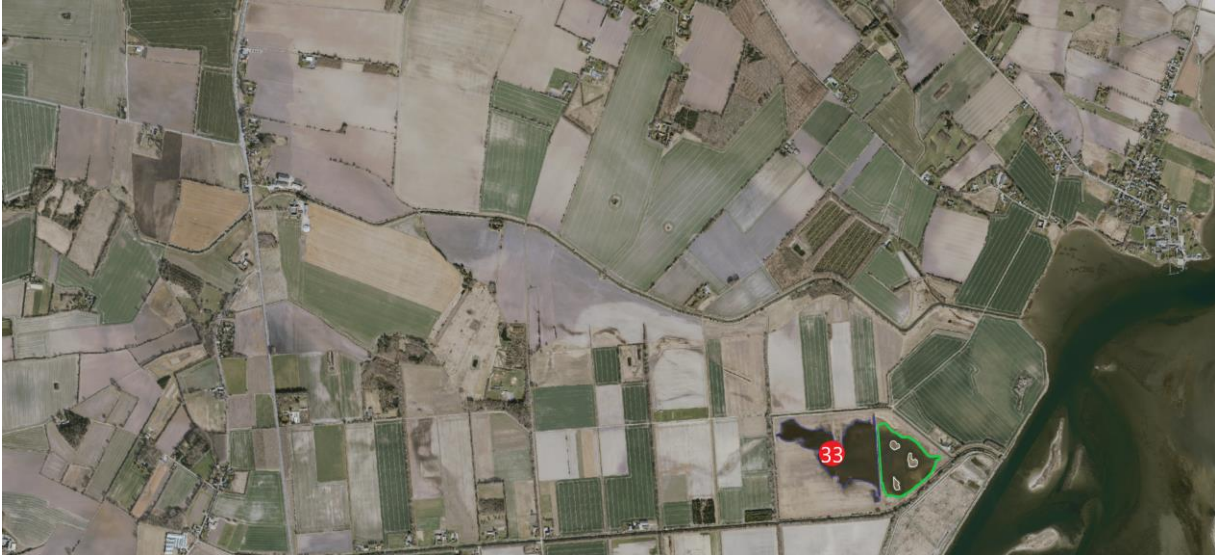
Tinksmed

Status 2025

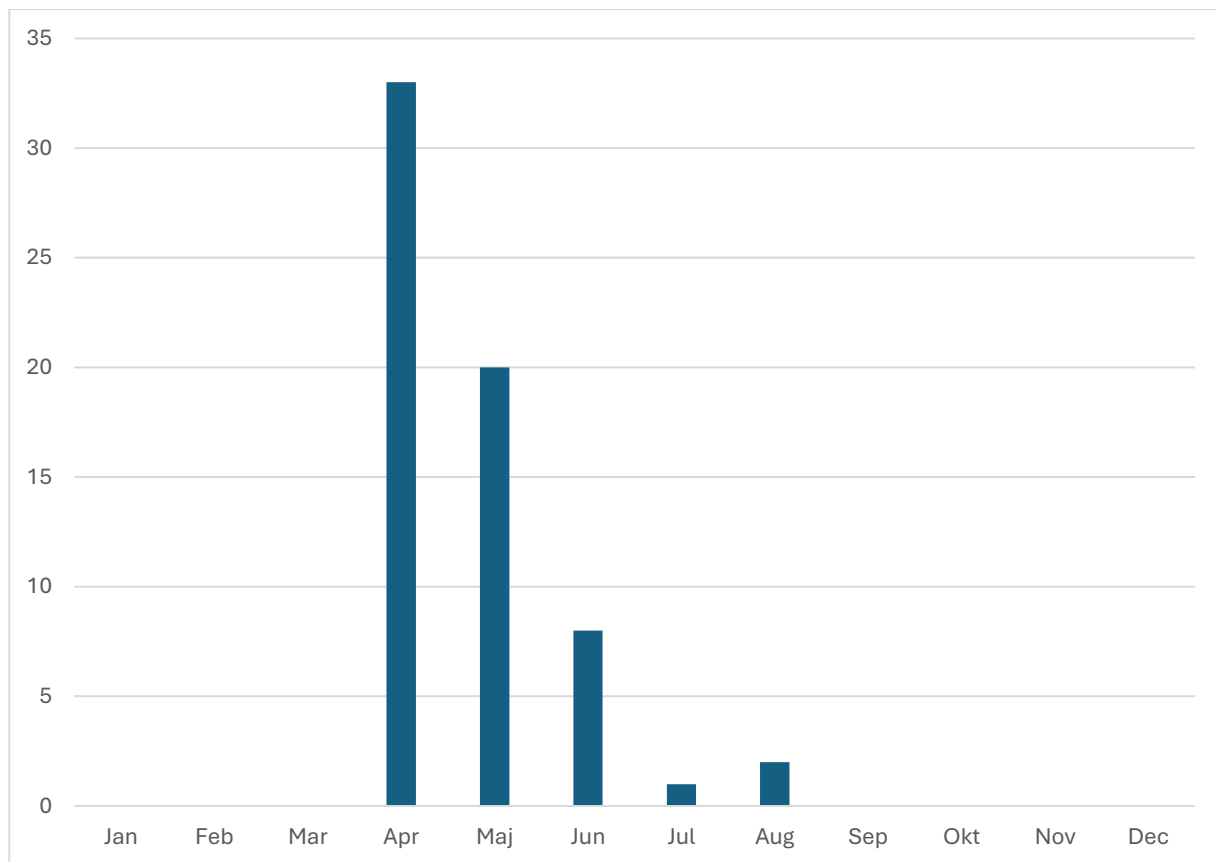
Ret almindelig gæst med op til 33 tinksmede.

Forekomst i forhold til resten af Odense Fjord

Forekomsten er en af de 5 største ved Odense Fjord.



Tinksmed, maksimale antal rastende trækfugle-gæster (rød), i Lumby Strands Engso.



Tinksmed, maksimum pr. måned i 2025, Lumby Strands Engso.

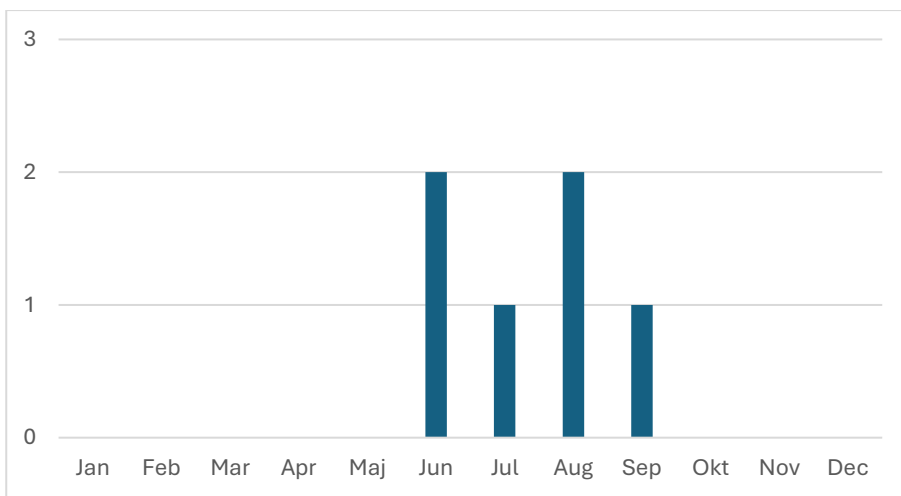
Svaleklire

Status 2025

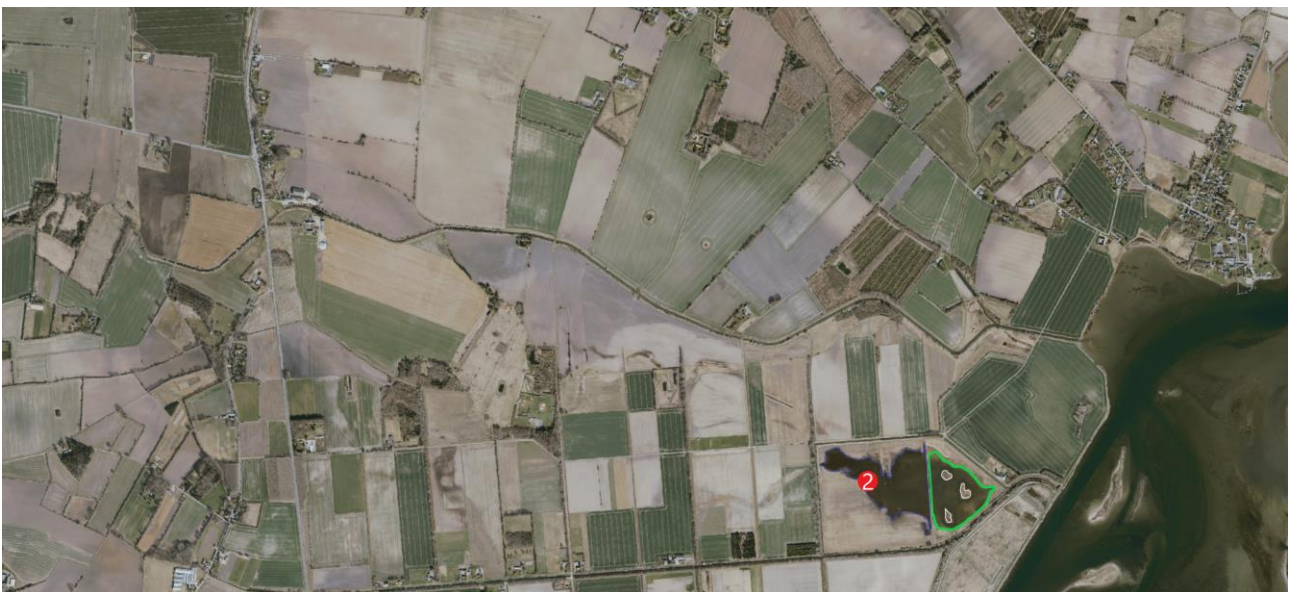
Fåtallig gæst.

Forekomst i forhold til resten af Odense Fjord

Forekomst af svaleklire ved Lumby Strands Eng sø er ubetydelig i forhold til forekomsterne i resten af fjorden.



Svaleklire, maksimum pr. måned i 2025, Lumby Strands Eng sø.



Svaleklire, maksimale antal rastende trækfugle-gæster (rød), i Lumby Strands Eng sø.

Rødben

Status 2025

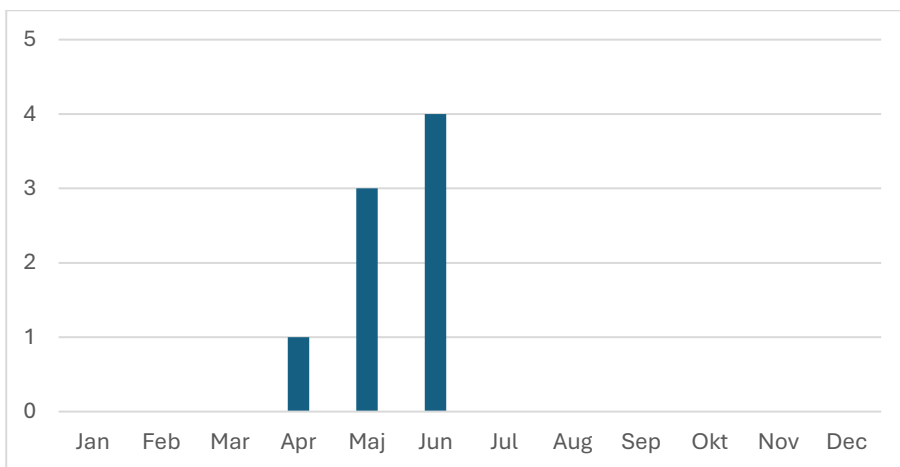
Sjælden ynglefugl (2 par).

Forekomst i forhold til resten af Odense Fjord

Efterhånden som rødbenet er gået katastrofalt tilbage som ynglefugl, betyder 2 ynglepar ved Lumby Strands Eng sø en hel del.



Rødben, maksimale antal rastende trækfugle-gæster (rød) samt ynglefugle (grøn), i Lumby Strands Eng sø.

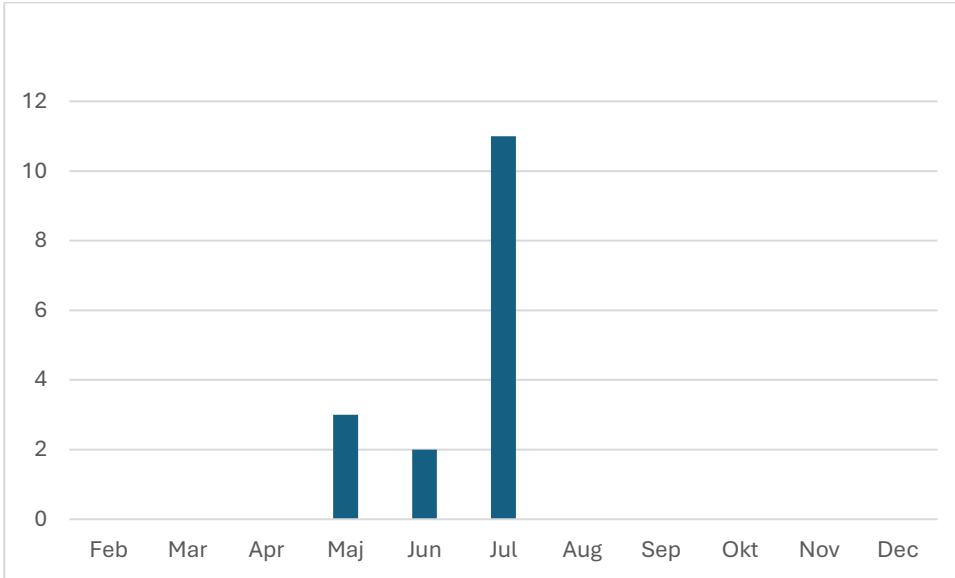


Rødben, maksimum pr. måned i 2025, Lumby Strands Eng sø.

Hvidklire

Status

Fåtallig trækgest med op til 11 fugle.



Hvidklire, maksimum pr. måned i 2025, Lumby Strands Engso.



Hvidklire, maksimale antal rastende trækfugle-gæster i Lumby Strands Engso.

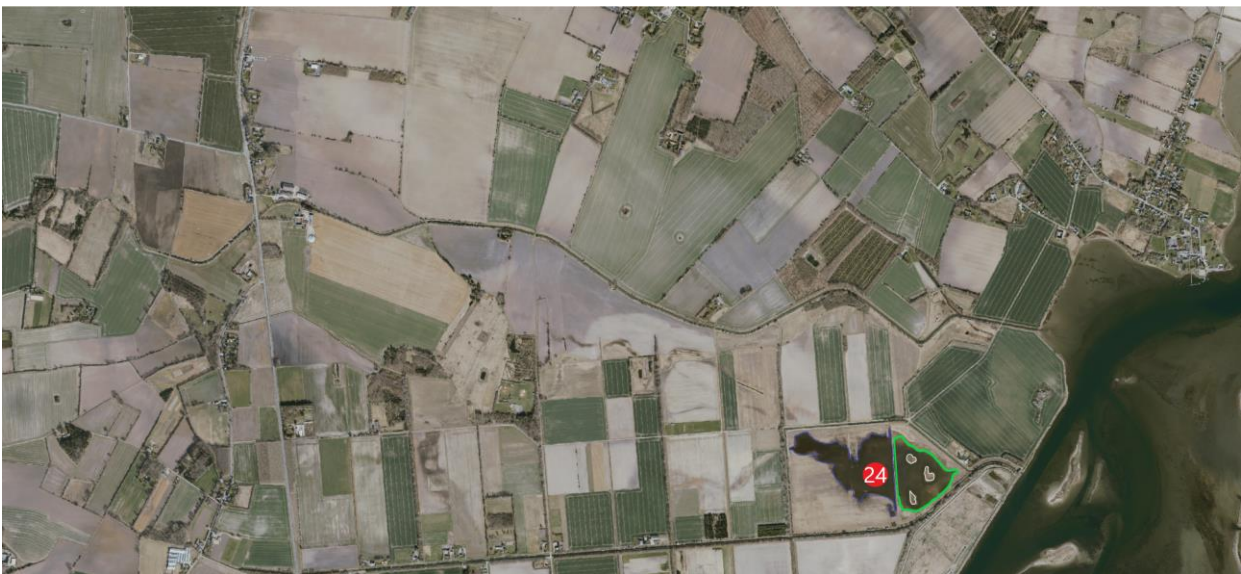
Sortklire

Status 2025

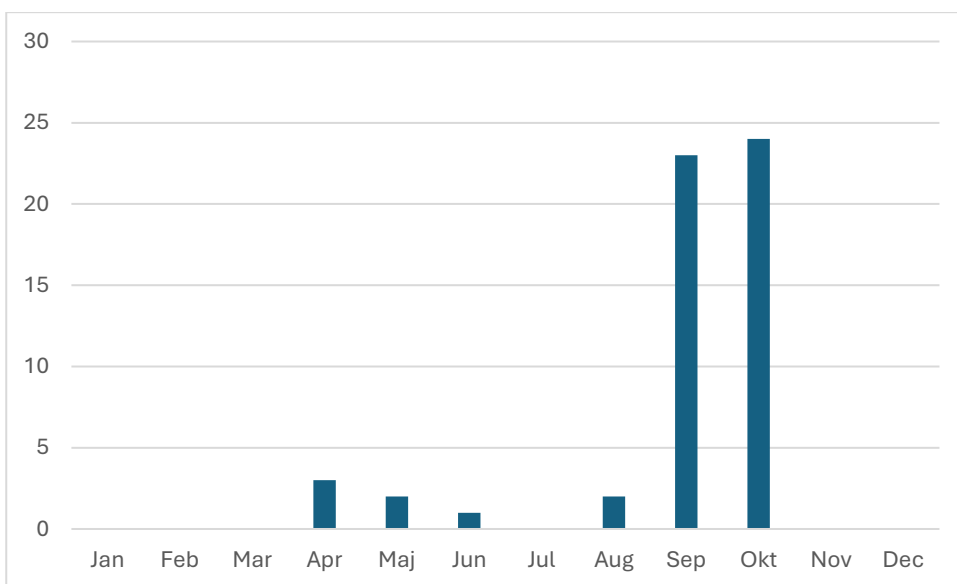
Ret almindelig gæst. Maksimum 24 sortklire i Engsøen.

Forekomst i forhold til resten af Odense Fjord

Forekomsten af sortklire i området er en af de bedste ved Odense Fjord.



Sortklire, maksimale antal rastende træfugle-gæster (rød), i Lumby Strands Engsø.



Sortklire, maksimum pr. måned i 2025, Lumby Strands Engsø.

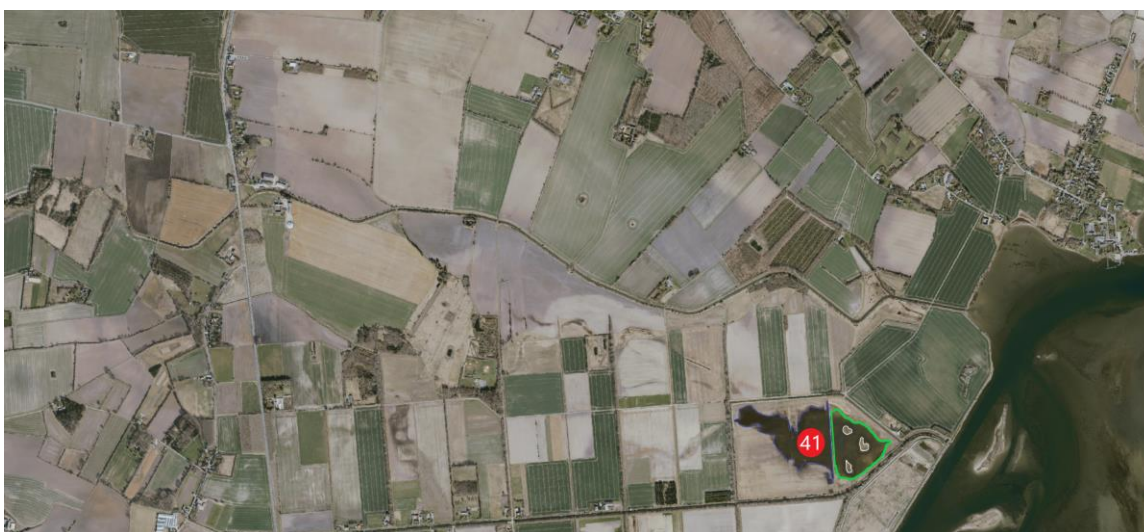
Dobbeltbekkasin

Status 2025

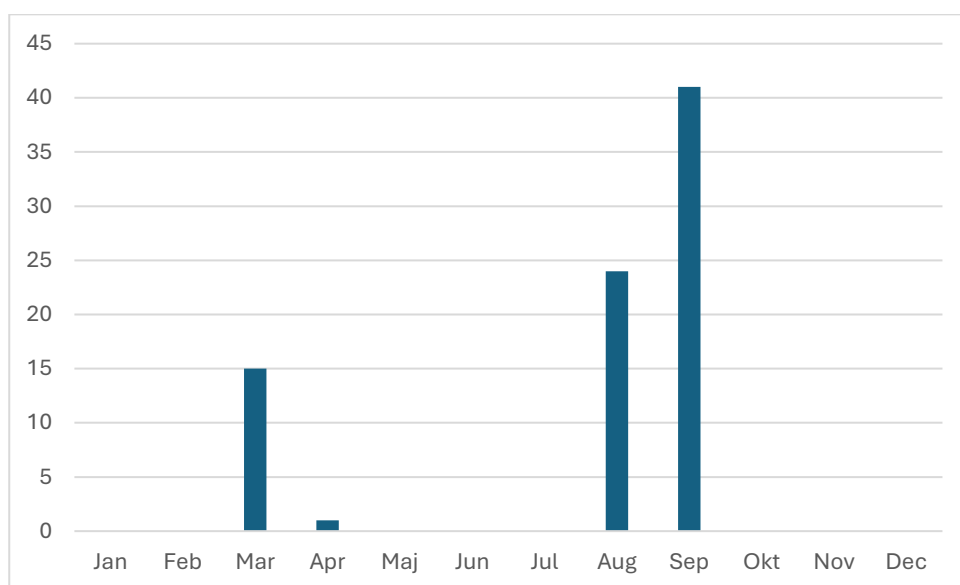
Ret almindelig gæst: 41 trækgæster i 2025. (i 2024 rastede der endnu flere bekkasin, nemlig 98 fugle).

Forekomst i forhold til resten af Odense Fjord

Forekomsten af dobbeltbekkasin i træktiden er en af de største ved Odense Fjord p.g.a. af de delvis meget fugtige enge.



Dobbeltbekkasin, maksimale antal rastende trækfugle-gæster (rød), i Lumby Strands Engso.

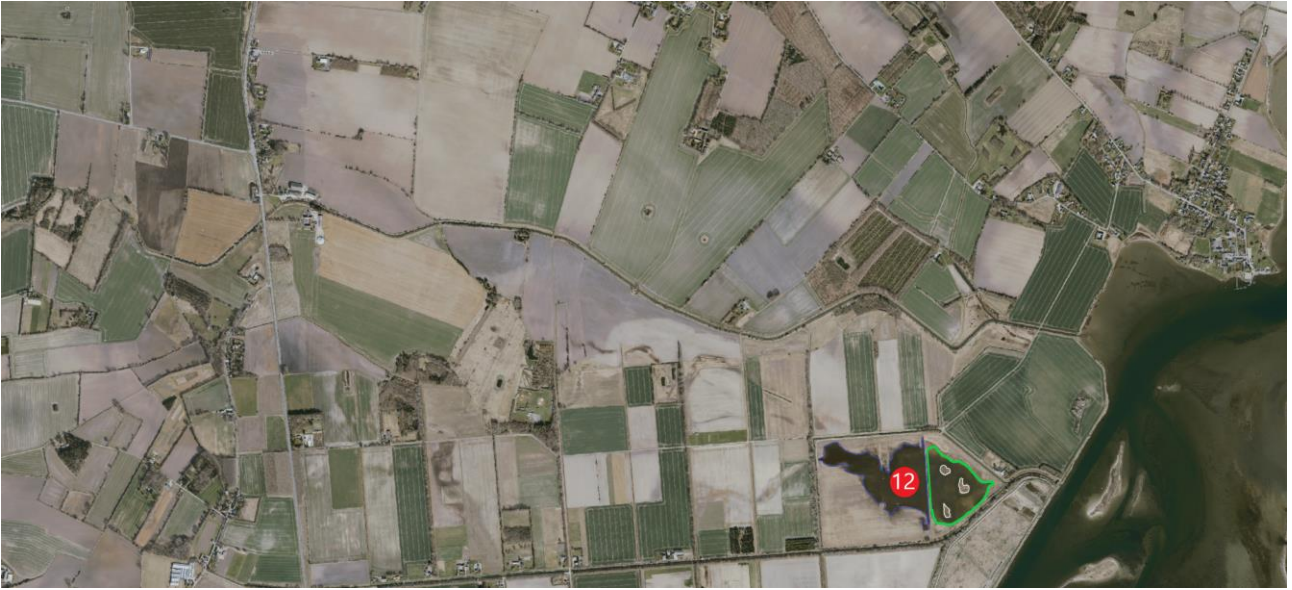


Dobbeltbekkasin, maksimum pr. måned i 2025, Lumby Strands Engso.

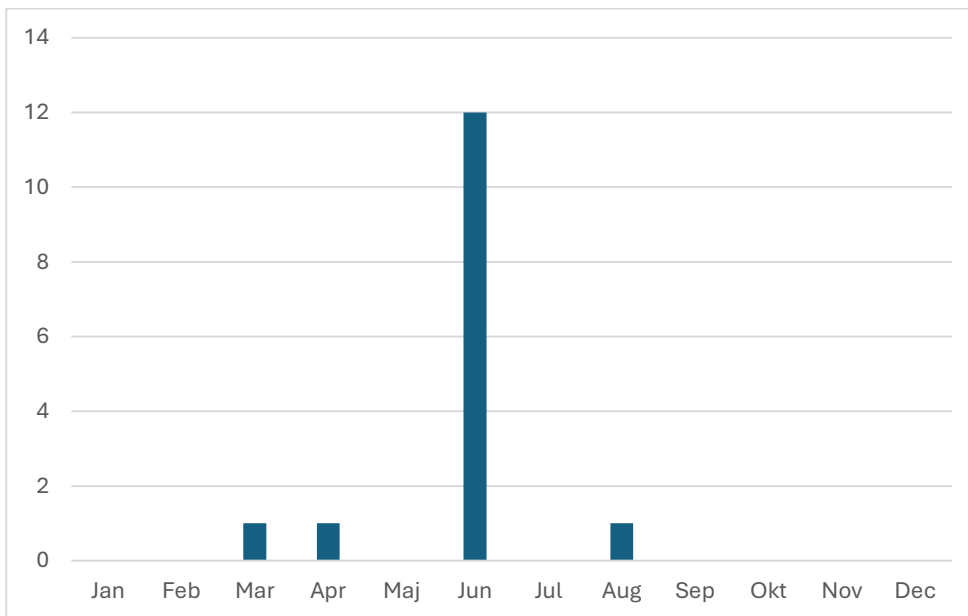
Brushane

Status 2025

Fåtalig gæst. 12 fugle har rastet i Engsøen.



Brushane, maksimale antal rastende trækfugle-gæster (rød), i Lumby Strands Engsø.

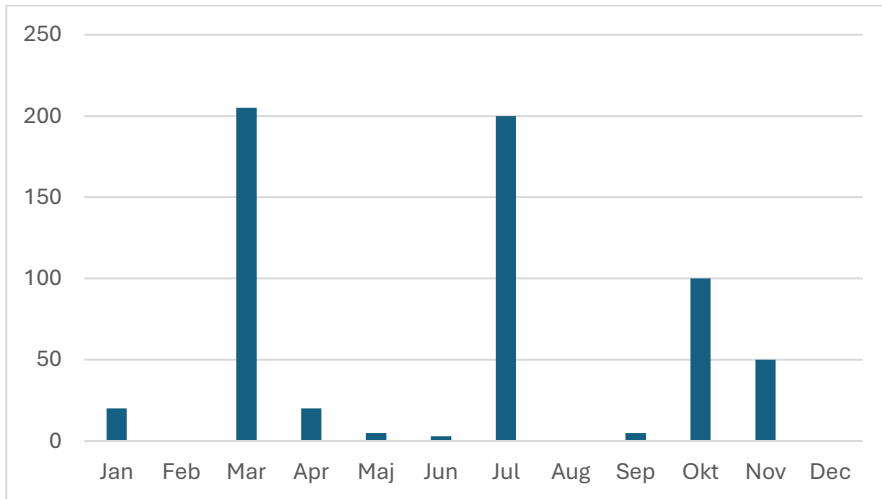


Brushane, maksimum pr. måned i 2025, Lumby Strands Engsø.

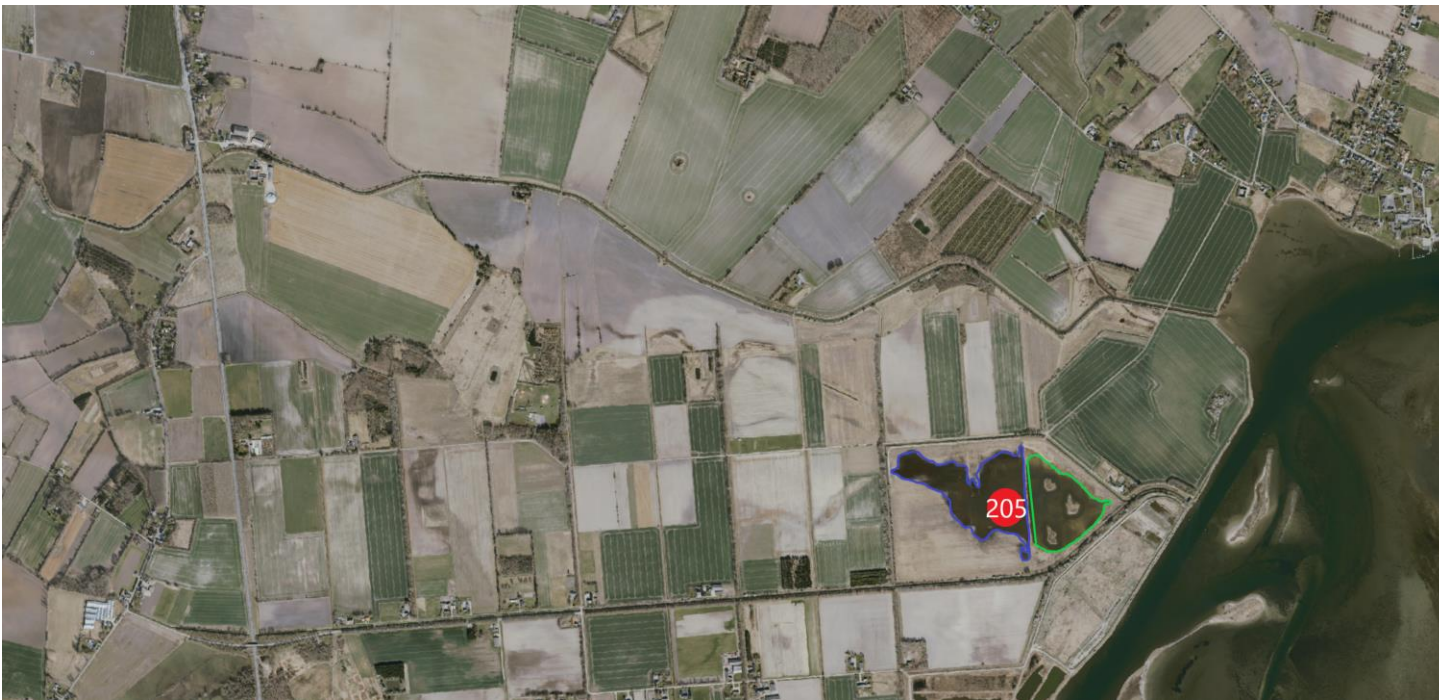
Hættemåge

Status 2025

Hættemågen yngler ikke i området, men arten er en ret almindelig trækgæst.



Hættemåge, maksimum pr. måned i 2025, Lumby Strands Eng sø.



Hættemåge, maksimale antal rastende trækfugle-gæster i Lumby Strands Eng sø.

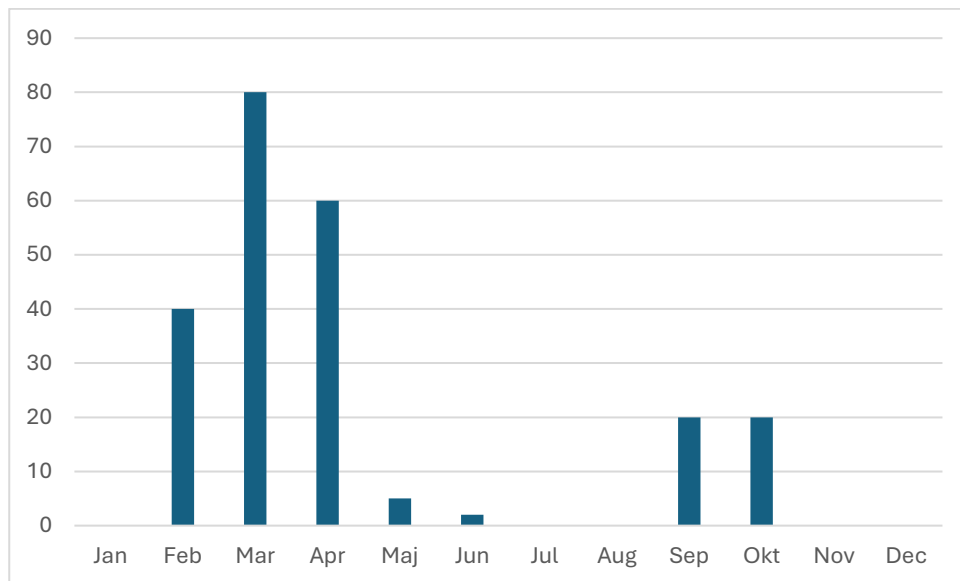
Stormmåge

Status 2025

Almindelig gæst. Sjælden ynglefugl: 1 ynglepar i ”Lumby Strands Engsø” i 2025.

Forekomst i forhold til resten af Odense Fjord

Stormmågen er gået katastrofalt tilbage ved Odense Fjord, så ethvert ynglepar tæller !



Stormmåge, maksimum pr. måned i 2025, Lumby Strands Engsø.



Stormmåge, maksimale antal rastende trækfugle-gæster og ynglefugl(e) i Lumby Strands Eng sø.

Sildemåge:

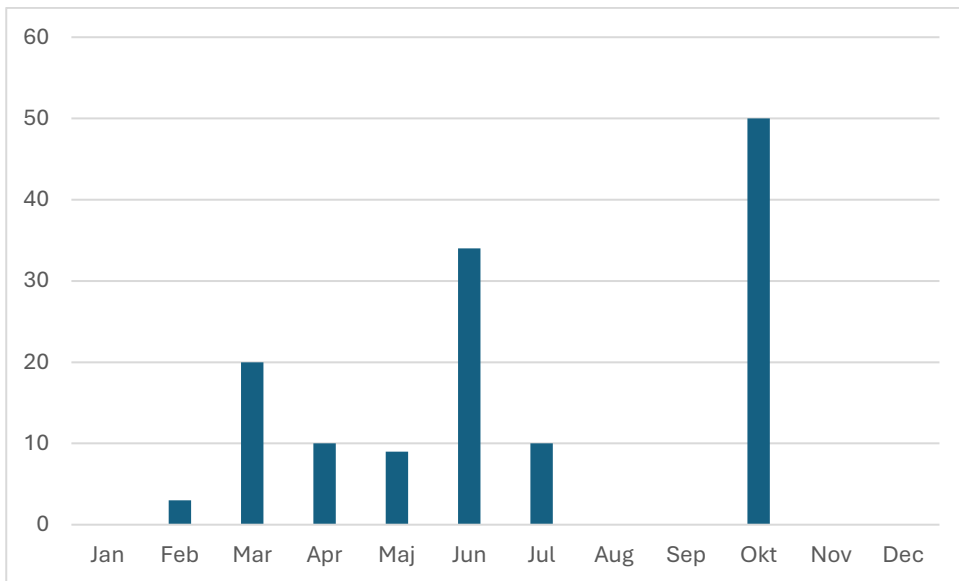
Status 2025

1 fugl 23.06.

Sølvmåge

Status 2025

Ret almindelig gæst. Op til 50 fugle iagttaget.



Sølvmåge, maksimum antal fugle pr. måned i 2025, Lumby Strands Eng sø.

Gøg:

Status 2025

Fåtallig strejfgæst. 1 fugl 15.7.2025.

Isfugl:

Status

1 fugl 06.10.

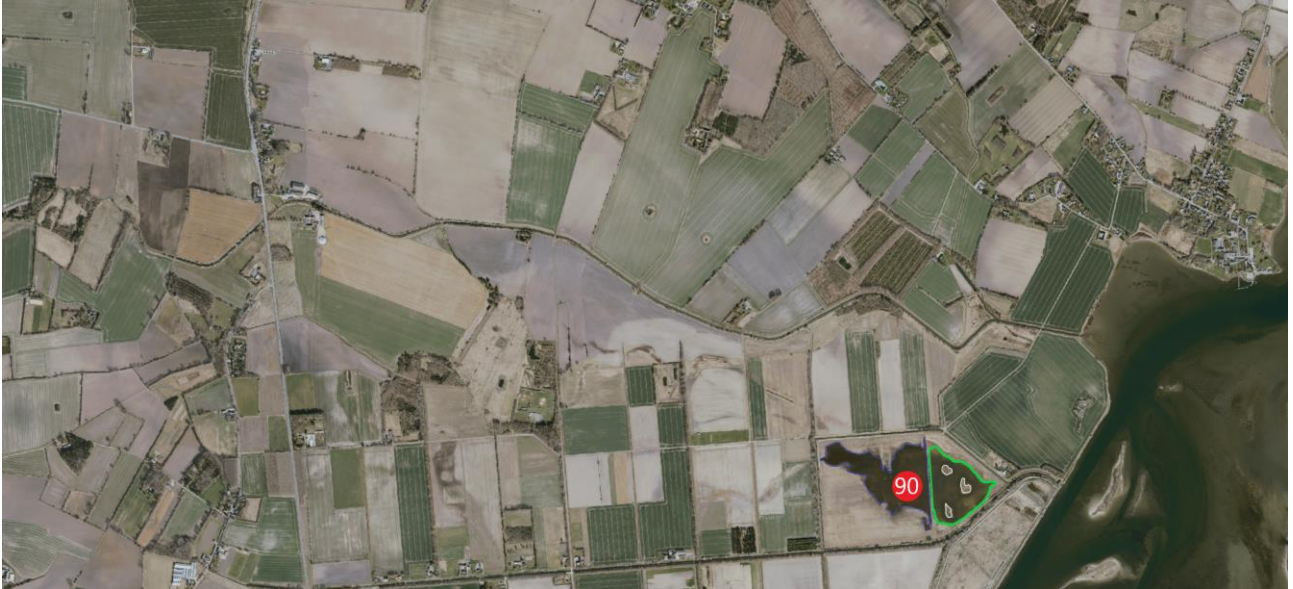
Mursejler

Status 2025

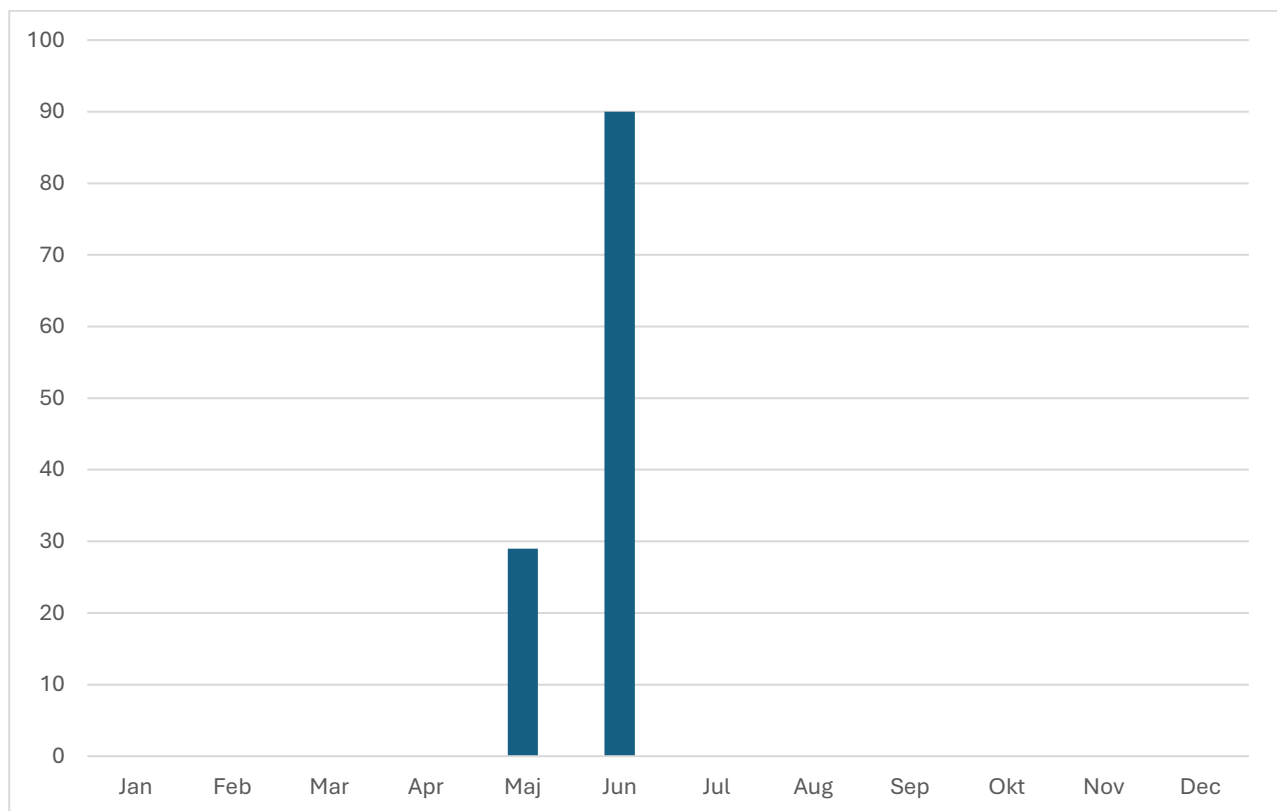
Almindelig gæst (90 fugle).

Forekomst i forhold til resten af Odense Fjord

Lokaliteten er vigtig for fouragerende mursejler, når det er blæsende og vådt vejr.



Mursejler, maksimale antal rastende trækfugle-gæster (rød), i Lumby Strands Eng sø.



Mursejler, maksimum pr. måned i 2025, Lumby Strands Eng sø.

Sanglærke:

Status 2025

3 ynglepar.

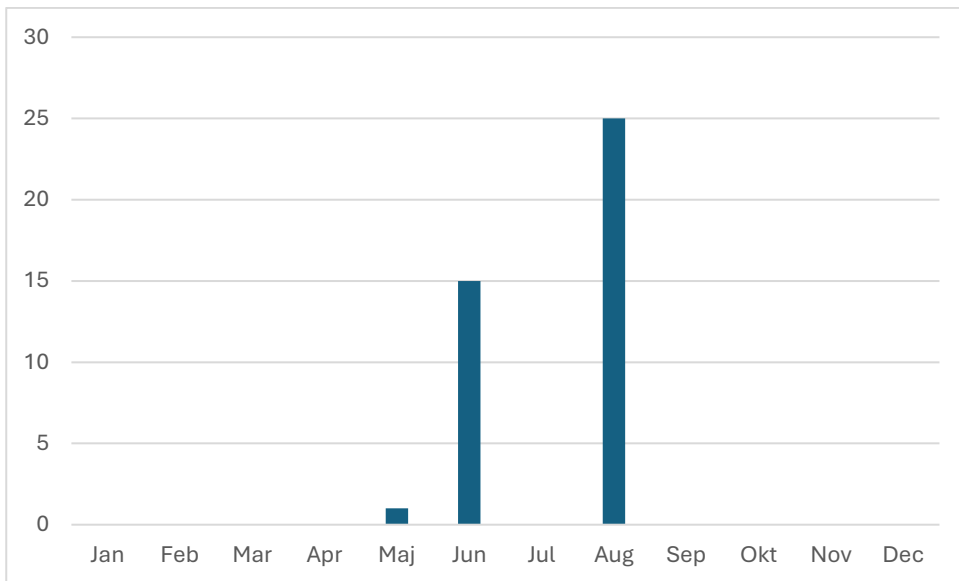
Digesvale

Status 2025

Fåtallig gæst med op til 25 gæster over søen.



Digesvale, maksimale antal rastende trækfugle-gæster (rød), i Lumby Strands Engso.

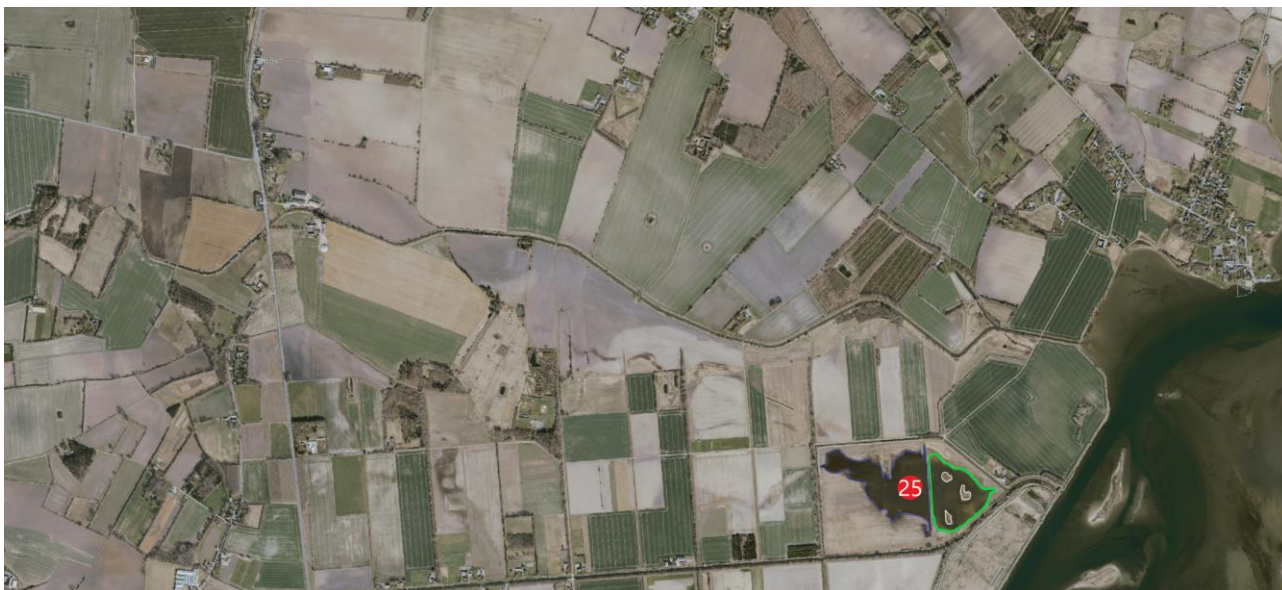


Digesvale, maksimum pr. måned i 2025, Lumby Strands Engso.

Landsvale

Status 2025

Fåtallig gæst med op til 25 fugle.

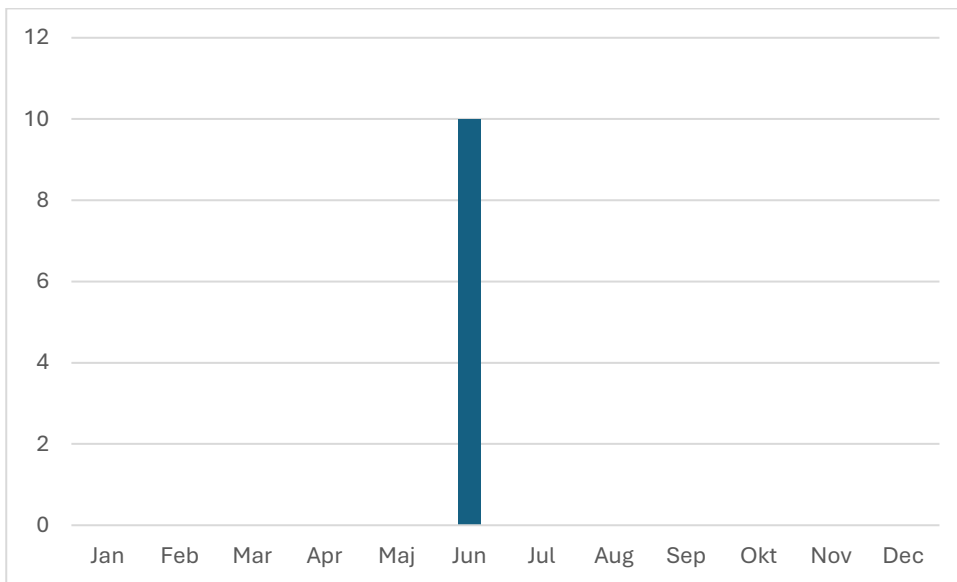


Landsvale, maksimale antal rastende trækfugle-gæster (rød), i Lumby Strands Engso.

Bysvale

Status 2025

Fåtalig gæst med op til 10 fugle.



Bysvale, maksimum pr. måned i 2025, Lumby Strands Eng sø.

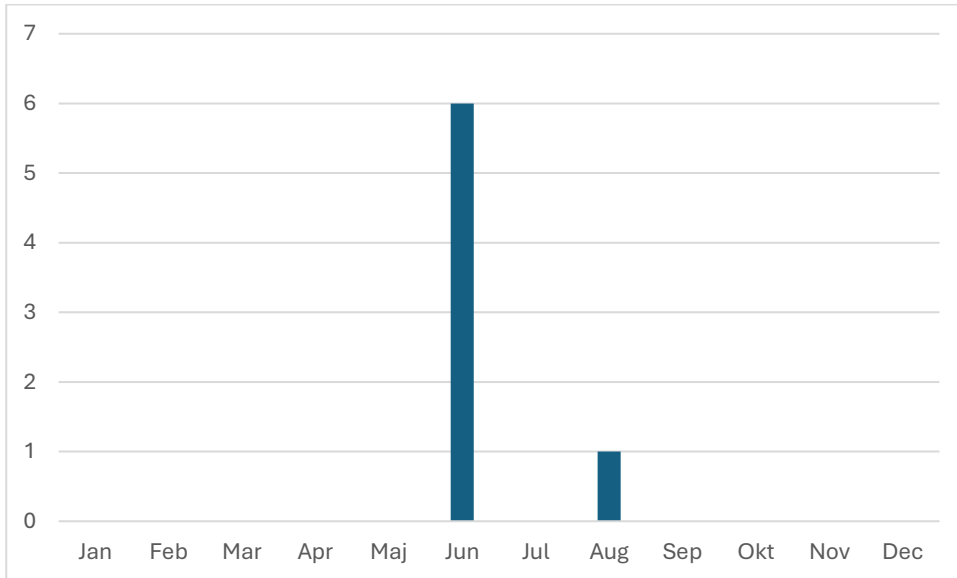


Bysvale, antal fugle, Lumby Strands Eng sø.

Hvid vipstjert

Status 2025

Fåtalig gæst med op til 6 fugle.



Hvid vipstjert, maksimum pr. måned i 2025, Lumby Strands Eng sø.

Gul vipstjert

Status 2025

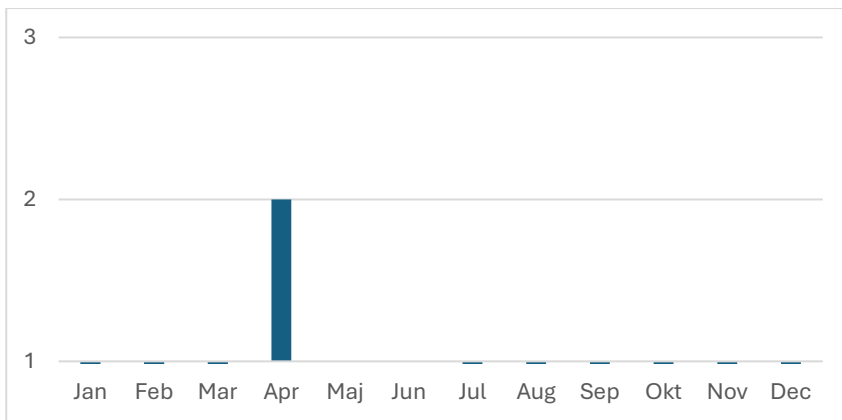
Sjælden ynglefugl (1 par) og trækgæst (enkelte fugle).

Forekomst i forhold til resten af Odense Fjord

Arten er gået meget tilbage som ynglefugl ved Odense Fjord, hvorfor en ny yngleplads er værdifuld.



Gul vipstjert, maksimale antal rastende trækfugle-gæster (rød), og ynglefugl (grøn), i Lumby Strands Eng sø.



Gul vipstjert, maksimum pr. måned i 2025, Lumby Strands Eng sø.

Sjagger:

Status 2025

60 03.01.

Gærdesanger:

Status 2025

1 fugl 21.05 og 1 fugl 11.06.

Tornsanger:

Status 2025

1 fugl 11.06.

Kærsanger:

Status 2025

1 fugl 11.06. Sandsynligvis ynglefugl.

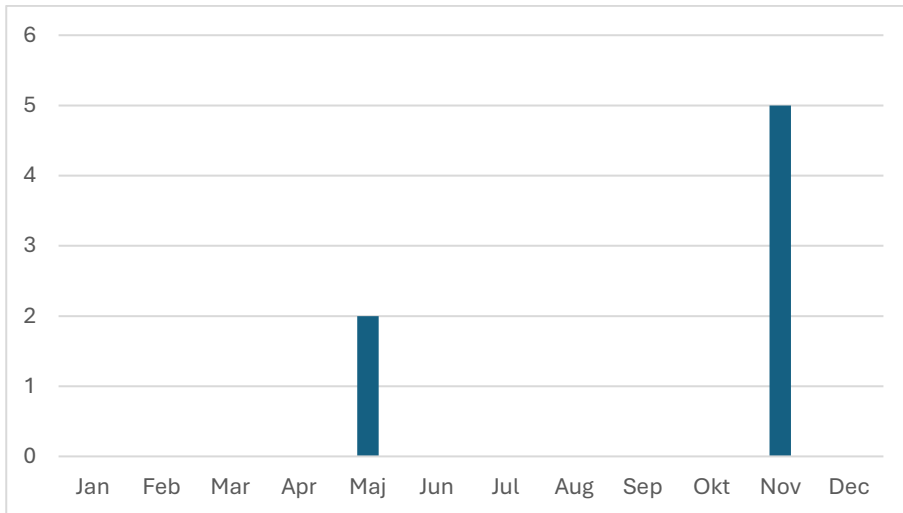
Allike

Status 2025

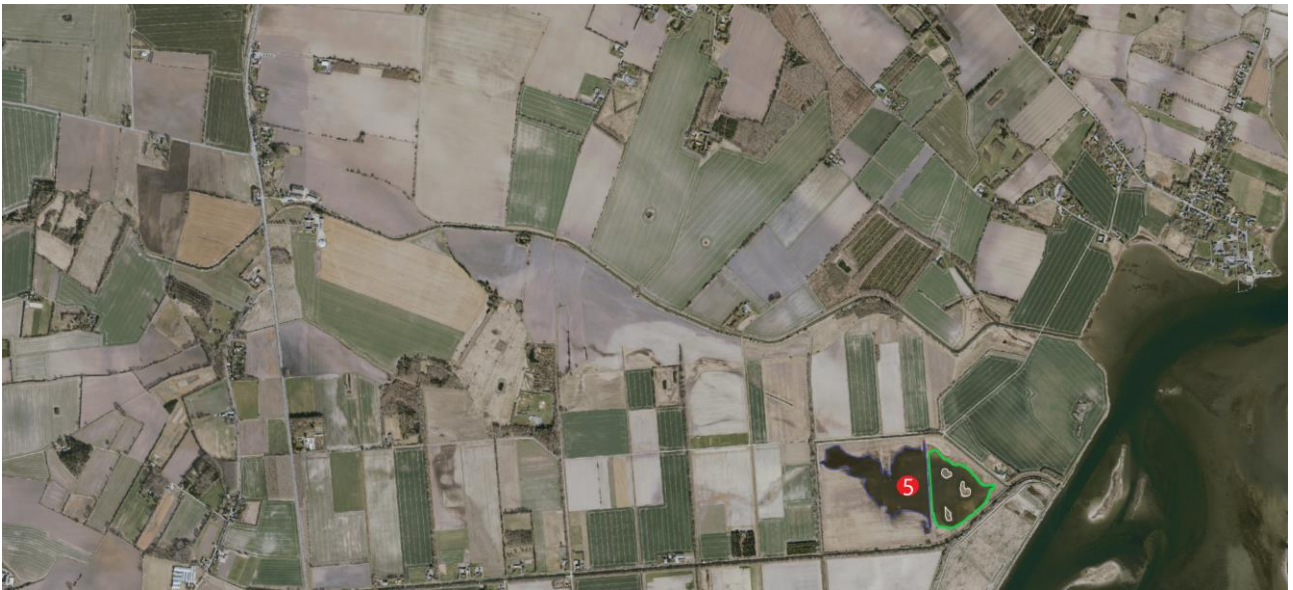
Fåtallig gæst med til 5 fugle.

Forekomst i forhold til resten af Odense Fjord

Engene er en god fourageringslokalitet for allike. Det må forudses, at engene vil blive vigtigere for arten på sigt.



Allike, maksimum pr. måned i 2025, Lumby Strands Eng sø.



Allike, maksimale antal rastende trækfugle-gæster (rød), i Lumby Strands Eng sø.

Råge

Status

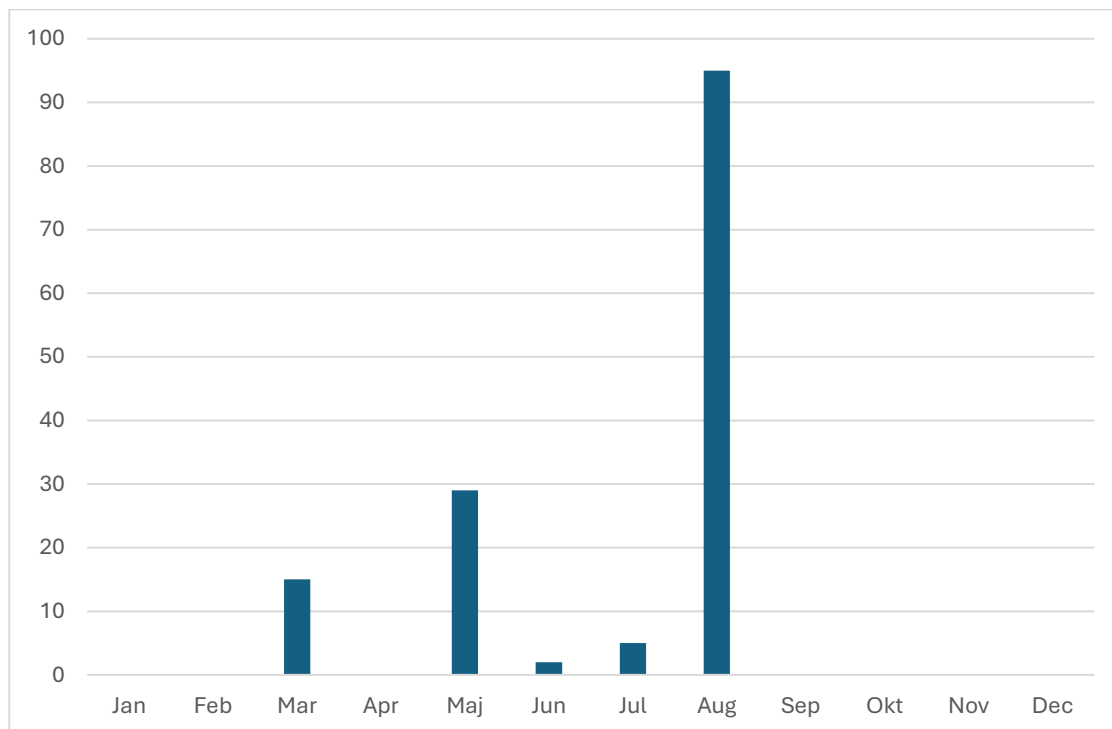
Almindelig gæst uden for yngletiden.

Forekomst i forhold til resten af Odense Fjord

Engene er en god fourageringslokalitet for råge.



Råge, maksimale antal rastende trækfugle-gæster (rød), i Lumby Strands Engso.



Råge, maksimum pr. måned i 2025, Lumby Strands Engso.

Gråkrage:

Status 2025

1 fugl 26.05 og 4 fugle 02.006.

Stær

Status 2025

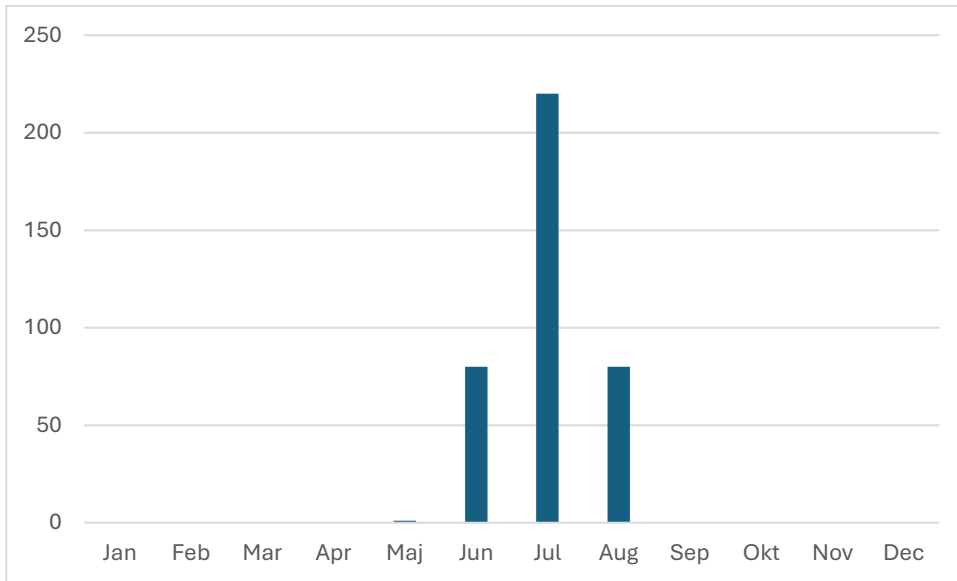
Almindelig gæst. Op til 220 fouragerende fugle.

Forekomst i forhold til resten af Odense Fjord

Stæren er blevet en mere og mere fåtallig gæst som fouragerende på enge ved Odense Fjord, hvorfor nye fourageringslokaliteter er værdifulde.



Stær, maksimale antal rastende trækfugle-gæster (rød), i Lumby Strands Engso.



Stær, maksimum pr. måned i 2025, Lumby Strands Eng

Rørspurv:

Status 2025

Fåtallig ynglefugl.

1 17.04, 1 10.05, 1 21.05, 1 05.07.